



GŁÓWNY URZĄD STATYSTYCZNY
CENTRAL STATISTICAL OFFICE

**ZATRUDNIENIE
I WYNAGRODZENIA
W GOSPODARCE NARODOWEJ
W I KWARTALE 2010 R.**

**EMPLOYMENT,
WAGES AND SALARIES
IN NATIONAL ECONOMY
FIRST QUARTER 2010**

**Statistical
Information
and Elaborations**

**Informacje
i opracowania
statystyczne**

Warszawa 2010

Opracowanie publikacji
Preparation of the publication

Departament Pracy
CSO, Labour Division

kierujący
supervisor

Agnieszka Zgierska
Dyrektor Departamentu Pracy
Director of the Labour Division

opracowanie Teresa
elaboration

Żelazny

opracowanie tablic z zakresu
świadczeń społecznych 23–24
*elaboration of tables in the scope
of social security system 23-24*

Joanna Mikke
Departament Badań Społecznych
Social Surveys Division

tłumaczenie
translation

Irena Skrzypczak

wykresy Halina
graphs

Sztrantowicz

Okładka Zak
Cover

ład Wydawnictw Statystycznych
Statistical Publishing Establishment

ISSN 1509-8443

Publikacja dostępna na <http://www.stat.gov.pl>
Publication available on <http://www.stat.gov.pl>

PRZEDMOWA

Niniejsze opracowanie „Zatrudnienie i wynagrodzenia w gospodarce narodowej w I kwartale 2010 r.” kontynuuje wieloletnią tradycję wydawania co kwartał publikacji poświęconych zagadnieniom pracy i wynagrodzeń w serii „Informacje i Opracowania Statystyczne”.

Celem publikacji jest przedstawienie bieżących zmian zachodzących na rynku pracy w zakresie liczby pracujących w jednostkach dużych i średnich, czasu pracy zatrudnionych, jak i liczby bezrobotnych zarejestrowanych w urzędach pracy.

Prezentowane są także dane o poziomie przeciętnych wynagrodzeń nominalnych w gospodarce narodowej oraz o wskaźniku płac realnych. Dodatkowo publikacja przedstawia dane o poziomie przeciętnych emerytur i rent.

Publikacja została opracowana przy wykorzystaniu wyników badań statystyki publicznej oraz na podstawie danych uzyskanych z Ministerstwa Pracy i Polityki Społecznej, Zakładu Ubezpieczeń Społecznych i Kasy Rolniczego Ubezpieczenia Społecznego.

Agnieszka Zgierska

Dyrektor Departamentu Pracy

Warszawa, czerwiec 2010 r.

PREFACE

The presented report on „Employment, wages and salaries in national economy in first quarter 2010” is a continuation of a long-standing tradition of quarterly publications concerning labour and earnings problems presented in the series „Statistical Information and Elaborations”.

The objective of publication is to present current changes on the labour market regarding the number of the employed in big and medium units and the work time of employees and the number of the unemployed registered in labour offices.

The data on the level of average nominal earnings in the national economy and the real wages indicator are also presented. Additionally the publication presents the data on the level of average retirement and disability pensions (retirement pay and pensions).

The publication has been prepared with the usage of the results of statistical surveys and also on the basis of the data obtained from the Ministry of Labour and Social Policy, the Social Insurance Institution and the Agricultural Social Insurance Fund.

Agnieszka Zgierska

Director of the Labour Division

Warsaw, June 2010

SPIS TREŚCI:

| | Tabl. | Str. |
|----------------------------|-------|------|
| Przedmowa | x | 3 |
| Uwagi metodyczne | x | 8 |
| Podstawowe tendencje | x | 15 |

TABLICE

| | | |
|---|----|----|
| Dynamika przeciętnych miesięcznych wynagrodzeń brutto | 1 | 19 |
| Relacje przeciętnych miesięcznych wynagrodzeń brutto w sferze budżetowej do sektora przedsiębiorstw | 2 | 19 |
| Przegląd podstawowych danych w kwartałach 2008–2010 | 3 | 20 |
| Pracujący, przeciętne zatrudnienie oraz przeciętne miesięczne wynagrodzenie w sektorze przedsiębiorstw | 4 | 22 |
| Pracujący, przeciętne zatrudnienie oraz przeciętne miesięczne wynagrodzenie brutto w gospodarce narodowej według sektorów własności w I kwartale 2010 r. | 5 | 24 |
| Struktura pracujących, przeciętnego zatrudnienia oraz przeciętnego miesięcznego wynagrodzenia brutto w gospodarce narodowej według sektorów własności w I kwartale 2010 r. | 6 | 26 |
| Pracujący, przeciętne zatrudnienie oraz przeciętne miesięczne wynagrodzenie brutto w sektorze przedsiębiorstw według sektorów własności w I kwartale 2010 r. | 7 | 28 |
| Struktura pracujących, przeciętnego zatrudnienia oraz przeciętnego miesięcznego wynagrodzenia brutto w sektorze przedsiębiorstw według sektorów własności w I kwartale 2010 r. | 8 | 30 |
| Pracujący według sekcji gospodarki narodowej - stan w dniu 31 marca 2010 r. | 9 | 32 |
| Przeciętne zatrudnienie według sekcji gospodarki narodowej w I kwartale 2010 r. | 10 | 33 |
| Przeciętne zatrudnienie według form finansowania w I kwartale 2010 r. | 11 | 34 |
| Czas przepracowany 1 zatrudnionego według sekcji gospodarki narodowej w I kwartale 2010 r. | 12 | 35 |
| Przeciętne miesięczne wynagrodzenie brutto według sekcji gospodarki narodowej w I kwartale 2010 r. | 13 | 36 |
| Przeciętne miesięczne wynagrodzenie brutto według form finansowania w I kwartale 2010 r. | 14 | 37 |
| Wskaźnik wynagrodzenia realnego brutto według form finansowania w I kwartale 2010 r. | 15 | 38 |
| Przeciętne miesięczne wynagrodzenie brutto bez wypłat nagród rocznych według sekcji gospodarki narodowej w I kwartale 2010 r. | 16 | 39 |
| Przeciętne miesięczne wynagrodzenie brutto bez wypłat nagród rocznych według form finansowania w I kwartale 2010 r. | 17 | 40 |
| Przeciętne miesięczne wynagrodzenie w gospodarce narodowej według regionów i województw w I kwartale 2010 r. | 18 | 41 |
| Wynagrodzenia według sekcji gospodarki narodowej w I kwartale 2010 r. | 19 | 42 |
| Przeciętne zatrudnienie oraz przeciętne miesięczne wynagrodzenie według sekcji i działów gospodarki narodowej w I kwartale 2010 r. | 20 | 43 |
| Przedsiębiorstwa według przeciętnego miesięcznego wynagrodzenia brutto w wybranych sekcjach i działach w I kwartale 2010 r. | 21 | 47 |
| Bezrobocie według regionów i województw - stan w dniu 31 marca 2010 r. | 22 | 50 |

| | Tabl. | Str. |
|---|-------|------|
| Emerytury i renty w I kwartale 2010 r. | 23 | 51 |
| Przeciętna liczba emerytów i rencistów oraz przeciętna miesięczna emerytura i renta brutto według regionów i województw w I kwartale 2010 r. | 24 | 53 |
| WYKRESY | | |
| Struktura pracujących według sektorów w niektórych sekcjach gospodarki narodowej w marcu 2010 r. | | 54 |
| Odchylenia względne przeciętnych miesięcznych wynagrodzeń brutto od przeciętnego wynagrodzenia w gospodarce narodowej według sekcji w I kwartale | | 54 |
| Przeciętne wynagrodzenia brutto w sektorze przedsiębiorstw i w sferze budżetowej | | 55 |
| Wskaźniki przeciętnych wynagrodzeń realnych brutto w sektorze przedsiębiorstw i w jednostkach sfery budżetowej (I kwartał 2005 = 100) | | 55 |
| Relacje przeciętnego miesięcznego wynagrodzenia brutto w sektorach własności do przeciętnego wynagrodzenia w gospodarce narodowej w I kwartale | | 56 |
| Przeciętne miesięczne wynagrodzenia brutto według województw w I kwartale 2010 r. | | 56 |

CONTENTS:

| | Table | Page |
|----------------------------|-------|------|
| Preface | x | 3 |
| Methodological notes | x | 12 |
| Basic trends | x | 17 |

TABLES

| | | |
|---|----|----|
| Indices of increase of average monthly gross wages and salaries | 1 | 19 |
| Relation of average monthly gross wages and salaries in budgetary sphere in comparison with enterprise sector | 2 | 19 |
| Survey of basic data in quarters 2008–2010 | 3 | 20 |
| Employed persons, average paid employment and average monthly wages and salaries in enterprise sector | 4 | 22 |
| Employed persons, average paid employment and average monthly gross wages and salaries in national economy by ownership sectors in I quarter of 2010 | 5 | 24 |
| Structure of employed persons, of average paid employment and of average monthly gross wages and salaries in national economy by ownership sectors in I quarter of 2010 | 6 | 26 |
| Employed persons, average paid employment and average monthly gross wages and salaries in enterprise sector by ownership sectors in I quarter of 2010 | 7 | 28 |
| Structure of employed persons, of average paid employment and of average monthly gross wages and salaries in enterprise sector by ownership sectors in I quarter of 2010 .. | 8 | 30 |
| Employed persons by sections of national economy - as of 31 March 2010 | 9 | 32 |
| Average paid employment by sections of national economy in I quarter of 2010 | 10 | 33 |
| Average paid employment by financing form in I quarter 2010 | 11 | 34 |
| Time worked per 1 employee by sections of national economy in I quarter of 2010 | 12 | 35 |
| Average monthly gross wages and salaries by sections of national economy in I quarter of 2010 | 13 | 36 |
| Average monthly gross wages and salaries by financing form in I quarter of 2010 | 14 | 37 |
| Average monthly gross real wages and salaries by financing form in I quarter of 2010 | 15 | 38 |
| Average monthly gross wages and salaries excluding annual bonuses by sections of national economy in I quarter of 2010 | 16 | 39 |
| Average monthly gross wages and salaries excluding annual bonuses by financing form in I quarter of 2010 | 17 | 40 |
| Average monthly gross wages and salaries in national economy by regions and voivodships in I quarter of 2010 | 18 | 41 |
| Wages and salaries by sections of national economy in I quarter of 2010 | 19 | 42 |
| Average paid employment and average monthly wages and salaries by sections and divisions of national economy in I quarter of 2010 | 20 | 43 |
| Enterprises by average monthly gross wages and salaries in selected sections and divisions in I quarter of 2010 | 21 | 47 |
| Unemployment by regions and voivodships – as of 31 March 2010 | 22 | 50 |
| Retirement pay and pensions in I quarter of 2010 | 23 | 51 |
| Average number of the retirees and pensioners and average monthly gross retirement pay and pension by regions and voivodships in I quarter of 2010 | 24 | 53 |

| | Page |
|--|------|
| GRAPHS | |
| Structure of employed persons by sectors in some sections of national economy in March 2010 | 54 |
| Relative deviations of average monthly gross wages and salaries from the average wages and salaries in national economy by sections in I quarter | 54 |
| Average gross wages and salaries in enterprise sector and in budgetary sphere | 55 |
| Indices of gross real average wages and salaries in enterprise sector and in budgetary sphere units (I quarter 2005 = 100) | 55 |
| Relation of average monthly gross wages and salaries in ownership sectors to the average wages and salaries in national economy in I quarter | 56 |
| Average monthly gross wages and salaries by voivodships in I quarter of 2010 | 56 |

UWAGI METODYCZNE

1. Dane prezentuje się w układzie Polskiej Klasyfikacji Działalności 2007 (PKD 2007) opracowanej na podstawie Statystycznej Klasyfikacji Działalności Gospodarczej we Wspólnocie Europejskiej – NACE Rev. 2. PKD 2007 wprowadzona została z dniem 1 stycznia 2008 r. rozporządzeniem Rady Ministrów z dnia 24 grudnia 2007 r. (Dz. U. Nr 251, poz. 1885), w miejsce stosowanej dotychczas klasyfikacji PKD 2004.

2. Prezentowane dane obejmują podmioty gospodarki bez względu na charakter własności, tj. zaliczane do sektora publicznego i prywatnego. Do sektora publicznego zalicza się podmioty stanowiące własność państwową (Skarbu Państwa i państwowych osób prawnych), jednostek samorządu terytorialnego oraz "mieszaną" z przewagą kapitału (mienia) podmiotów sektora publicznego. Do sektora prywatnego zalicza się podmioty gospodarki stanowiące własność prywatną krajową (m.in. spółki, spółdzielnie, osoby fizyczne prowadzące działalność gospodarczą, organizacje społeczne, stowarzyszenia, fundacje), zagraniczną (m.in. spółki z udziałem kapitału zagranicznego) oraz "własność mieszaną" z przewagą kapitału (mienia) podmiotów sektora prywatnego lub brakiem przewagi sektorowej w kapitale (mieniu) podmiotu.

3. Informacje o liczbie pracujących, przeciętnym zatrudnieniu, wynagrodzeniach i o czasie pracy dotyczą podmiotów gospodarki narodowej, bez podmiotów gospodarczych o liczbie pracujących do 9 osób, rolnictwa indywidualnego, osób zatrudnionych poza granicami kraju (z wyjątkiem liczby pracujących), zatrudnionych w organizacjach społecznych, politycznych, związkach zawodowych i in. oraz zatrudnionych w działalności w zakresie obrony narodowej i bezpieczeństwa publicznego.

Dane o przeciętnym wynagrodzeniu miesięcznym ogółem dotyczą wszystkich podmiotów gospodarki narodowej, tzn. także jednostek o liczbie pracujących do 9 osób.

4. Dane o pracujących według stanu na koniec okresu obejmują: osoby zatrudnione na podstawie stosunku pracy, właścicieli, współwłaścicieli oraz pomagających im członków rodzin, agentów, osoby wykonujące pracę nakładczą i członków rolniczych spółdzielni produkcyjnych.

5. Dane o przeciętnym zatrudnieniu obejmują osoby zatrudnione na podstawie stosunku pracy w pełnym wymiarze czasu pracy oraz w niepełnym po przeliczeniu na pełnozatrudnionych.

6. Dane o wynagrodzeniach i przeciętnych wynagrodzeniach podaje się w ujęciu brutto.

7. Przeciętne wynagrodzenia miesięczne (nominalne) przypadające na jednego zatrudnionego obliczono przyjmując:

- wynagrodzenia osobowe bez wynagrodzeń osób wykonujących pracę nakładczą, uczniów, a także osób zatrudnionych za granicą,
- wypłaty z tytułu udziału w zysku do podziału i w nadwyżce bilansowej w spółdzielniach,
- dodatkowe wynagrodzenia roczne dla pracowników jednostek sfery budżetowej,
- honoraria wypłacone niektórym grupom pracowników za prace wynikające z umowy o pracę np. dziennikarzom, realizatorom filmów, programów radiowych i telewizyjnych.

8. Wskaźniki przeciętnego miesięcznego wynagrodzenia realnego brutto obliczono jako iloraz wskaźnika wzrostu przeciętnego miesięcznego wynagrodzenia nominalnego brutto oraz wskaźnika cen towarów i usług konsumpcyjnych dla gospodarstw domowych pracowników (bez spożycia naturalnego).

9. Ilekróć jest mowa o sektorze przedsiębiorstw, dotyczy to podmiotów prowadzących działalność gospodarczą w zakresie: leśnictwa i pozyskiwania drewna; rybołówstwa w wodach morskich; górnictwa i wydobywania; przetwórstwa przemysłowego; wytwarzania i zaopatrywania w energię elektryczną, gaz, parę wodną, gorącą wodę i powietrze do układów klimatyzacyjnych; dostawy wody; gospodarowania ściekami i odpadami oraz działalności związanej z rekultywacją; budownictwa; handlu hurtowego i detalicznego; naprawy pojazdów samochodowych, włączając motocykle; transportu i gospodarki magazynowej; działalności związanej z zakwaterowaniem i usługami gastronomicznymi; informacji i komunikacji; działalności związanej z obsługą rynku nieruchomości; działalności prawniczej, rachunkowo-księgowej i doradztwa podatkowego, działalności firm centralnych (head offices); doradztwa związanego z zarządzaniem; działalności w zakresie architektury i inżynierii; badań i analiz technicznych; reklamy, badania rynku i opinii publicznej; pozostałej działalności profesjonalnej, naukowej i technicznej; działalności w zakresie usług administrowania i działalności wspierającej; działalności związanej z kulturą, rozrywką i rekreacją; naprawy i konserwacji komputerów i artykułów użytku osobistego i domowego; pozostałej indywidualnej działalności usługowej.

10. Ilekróć jest mowa o przemyśle, dotyczy to sekcji PKD: "Górnictwo i wydobywanie", "Przetwórstwo przemysłowe", "Wytwarzanie i zaopatrywanie w energię elektryczną, gaz, parę wodną, gorącą wodę i powietrze do układów klimatyzacyjnych" oraz "Dostawa wody, gospodarowanie ściekami i odpadami oraz działalność związana z rekultywacją".

11. Do sfery budżetowej (państwowej i samorządowej) zaliczono jednostki i zakłady budżetowe, gospodarstwa pomocnicze.

12. Dane o liczbie bezrobotnych obejmują tylko te osoby, które są zarejestrowane w powiatowych urzędach pracy (zgodnie z ustawą z dnia 20 kwietnia 2004 r. o promocji zatrudnienia i instytucjach rynku pracy (Dz. U. Nr 99, poz. 1001, z późniejszymi zmianami).

Stopa bezrobocia obliczona została jako procentowy udział bezrobotnych w liczbie cywilnej ludności aktywnej zawodowo (tj. bez pracowników jednostek budżetowych prowadzących działalność w zakresie obrony narodowej i bezpieczeństwa publicznego) szacowanej na koniec każdego okresu. Pod pojęciem ludności aktywnej zawodowo należy rozumieć osoby pracujące oraz osoby bezrobotne.

13. Przeciętna miesięczna emerytura i renta brutto została obliczona jako stosunek kwoty świadczeń wypłaconych w danym okresie (tj. emerytur, rent z tytułu niezdolności do pracy, rent rodzinnych) przez odpowiadającą im liczbę świadczeniobiorców w tym okresie.

14. Ze względu na elektroniczną technikę przetwarzania danych, w niektórych przypadkach sumy składników mogą się różnić od podanych wielkości "ogółem".

15. W wykresach przyjęto następujące oznaczenia sekcji gospodarki narodowej:

| | | |
|---|---|---|
| O | – | Ogółem |
| A | – | Rolnictwo, leśnictwo, łowiectwo i rybactwo |
| B | – | Górnictwo i wydobywanie |
| C | – | Przetwórstwo przemysłowe |
| D | – | Wytwarzanie i zaopatrywanie w energię elektryczną, gaz, parę wodną i gorącą wodę ^Δ |
| E | – | Dostawa wody; gospodarowanie ściekami i odpadami; rekultywacja ^Δ |
| F | – | Budownictwo |
| G | – | Handel, naprawa pojazdów samochodowych ^Δ |
| H | – | Transport i gospodarka magazynowa |
| I | – | Zakwaterowanie i gastronomia ^Δ |
| J | – | Informacja i komunikacja |
| K | – | Działalność finansowa i ubezpieczeniowa |
| L | – | Obsługa rynku nieruchomości ^Δ |
| M | – | Działalność profesjonalna, naukowa i techniczna |
| N | – | Administrowanie i działalność wspierająca ^Δ |
| O | – | Administracja publiczna i obrona narodowa; obowiązkowe zabezpieczenia społeczne |
| P | – | Edukacja |
| Q | – | Opieka zdrowotna i pomoc społeczna |

16. W stosunku do obowiązującej Polskiej Klasyfikacji Działalności (PKD 2007) w publikacji zastosowano skróty. Zestawienie zastosowanych skrótów i pełnych nazw podaje się poniżej:

| skrót | pełna nazwa |
|--|---|
| sekcje PKD | |
| wytwarzanie i zaopatrywanie w energię elektryczną, gaz, parę wodną i gorącą wodę | wytwarzanie i zaopatrywanie w energię elektryczną, gaz, parę wodną, gorącą wodę i powietrze do układów klimatyzacyjnych |
| dostawa wody; gospodarowanie ściekami i odpadami; rekultywacja | dostawa wody; gospodarowanie ściekami i odpadami oraz działalność związana z rekultywacją |
| handel, naprawa pojazdów samochodowych | handel hurtowy i detaliczny; naprawa pojazdów samochodowych, włączając motocykle |
| zakwaterowanie i gastronomia | działalność związana z zakwaterowaniem i usługami gastronomicznymi |
| obsługa rynku nieruchomości | działalność związana z obsługą rynku nieruchomości |
| administrowanie i działalność wspierająca | działalność w zakresie usług administrowania i działalność wspierająca |

skrót**pełna nazwa****działy PKD**

| | |
|---|--|
| produkcja wyrobów z drewna, korka, słomy i wikliny | produkcja wyrobów z drewna oraz korka z wyłączeniem mebli, produkcja wyrobów ze słomy i materiałów używanych do wyplatania |
| produkcja wyrobów farmaceutycznych | produkcja podstawowych substancji farmaceutycznych oraz leków i pozostałych wyrobów farmaceutycznych |
| produkcja pojazdów samochodowych, przyczep i naczep | produkcja pojazdów samochodowych, przyczep i naczep, z wyłączeniem motocykli |
| gospodarka odpadami, odzysk surowców | działalność związana ze zbieraniem, przetwarzaniem i unieszkodliwianiem odpadów; odzysk surowców |
| budowa budynków | roboty budowlane związane ze wznoszeniem budynków |

METHODOLOGICAL NOTES

1. Data are presented in accordance with the Polish Classification of Activities 2007 (PKD 2007), compiled in the basis Statistical Classification of Economic Activities in the European Community – NACE Rev. 2. PKD 2007 was introduced on 1st January 2008 by the decree of Council of Ministers dated 24 December 2007 (Journal of Laws No. 251 item. 1885) to replace the formerly applied PKD 2004.

2. Presented data cover units of the national economy regardless of ownership, i.e. included in the public and private sectors. The public sector includes state owned economic units (the State Treasury and state legal persons), local self-government entity ownership as well as “mixed ownership” with the predominance of capital (assets) of the public sector entities. The private sector includes private domestic ownership units (e.g. partnerships, co-operatives, individuals carrying out economic activities, social organizations, associations, and foundations), foreign ownership (e.g. partnerships with exclusive foreign capital share) and “mixed ownership” with a predominance of capital (assets) of the private sector entities.

3. Information on the number of employed persons, average paid employment, wages and salaries and on working time regards units of the national economy excluding economic entities employing up to 9 persons. It does not embrace private agriculture, people employed abroad (with the exception of the number of employees), employed in social, political and trade union organisations and employed in the scope of national defence and public safety.

The data on total average monthly wages and salaries refer to all units of the national economy, i.e. including units with the number of employed persons up to 9 persons.

4. Data on employment at the end of a year cover: employees hired on the basis of an employment contract, owners and co-owners of establishments engaged in economic activity and contributing family workers, outworkers, agents and persons employed by agents, members of the agricultural production co-operatives.

5. Data on average paid employment include persons employed on the basis of a labour contract for a full-time work, as well as persons employed part-time converted into the number of the employed full-time.

6. Data on wages and salaries and average monthly wages and are presented in gross terms.

7. The average monthly (nominal) wages and salaries per paid employee were calculated assuming:

- personal wages and salaries excluding wages and salaries of persons engaged in outwork, apprentices and persons employed abroad,
- payments from profit and balance surplus in co-operatives,
- annual extra wages and salaries for employees of budgetary sphere entities,
- fees paid to selected groups of employees for performing work in accordance with a labour contract, e.g., journalists, film producers, radio and television programme producers.

8. Indices of average monthly gross real wages and salaries are calculated as the ratio of the index of the average monthly nominal gross wages and salaries and the price index of consumer goods and services for households of employees (excluding natural consumption).

9. The category - enterprise sector - indicates those units conducting economic activities in the following areas: forestry and logging; marine fishing; mining and quarrying; manufacturing; electricity, gas, steam and air conditioning supply; water supply; sewerage, waste management and remediation activities; construction; wholesale and retail trade; repair of motor vehicles and motorcycles; transportation and storage; accommodation and food service activities; information and communication; real estate activities; legal and accounting activities; activities of head offices; management consultancy activities; architectural and engineering activities; technical testing and analysis; advertising and market research; other professional, scientific and technical activities; administrative and support service activities; arts, entertainment and recreation; repair of computers and personal and household goods; other personal service activities.

10. The category - industry - refers to the NACE (rev.2) sections: „Mining and quarrying”, „Manufacturing”, „Electricity, gas, steam and air conditioning supply” and "Water supply; sewerage, waste management and remediation activities".

11. The budgetary sphere (state and self-government) covers budgetary units and establishments, and auxiliary units.

12. Data on the unemployed cover persons registered in powiat labour offices are presented in accordance with the Law of 20 April 2004 on Promotion of Employment and Labour Market Institutions (Journal of Laws No. 99, item 1001, with later amendments).

Unemployment rate was compiled as a ratio of the registered unemployed persons to the economically active civilian population, (i.e. excluding employees of budgetary entities conducting activity within the scope of national defence and public safety) estimated at the end of every period. As economically active population should be understood both: the employed, as well as the unemployed.

13. Average monthly gross retirement pay and pension are calculated by dividing the total amount of benefits (i.e. retirement pay, pensions resulting from an inability to work, family pensions) by the corresponding number of persons receiving these benefits.

14. Due to the electronic method of data processing, in some cases component totals can differ from the amount given in the item „total”.

15. Following abbreviations of the sections of national economy are applied to graphs:

- O – Total
- A – Agriculture, forestry and fishing
- B – Mining and quarrying
- C – Manufacturing
- D – Electricity, gas steam and air conditioning supply
- E – Water supply; sewerage, waste management and remediation activities
- F – Construction
- G – Trade; repair of motor vehicles^A

- H – Transportation and storage
- I – Accommodation and catering ^Δ
- J – Information and communication
- K – Financial and insurance activities
- L – Real estate activities
- M – Professional, scientific and technical activities
- N – Administrative and support service activities
- O – Public administration and defence; compulsory social security
- P – Education
- Q – Human health and social work activities

16. Abbreviations are used regarding the obligatory Polish Classification of Activities (PKD 2007).

The abbreviations and their complete names are given below:

| abbreviation | complete name |
|--|---|
| sections of the NACE | |
| x | electricity, gas, steam and air conditioning supply |
| x | water supply; sewerage, waste management and remediation activities |
| trade; repair of motor vehicles | wholesale and retail trade; repair of motor vehicles and motorcycles |
| accommodation and catering | accommodation and food service activities |
| x | real estate activities |
| x | administrative and support service activities |
| divisions of the NACE | |
| manufacture of wood and wood products | manufacture of wood and of products of wood and cork, except furniture; manufacture of articles of straw and plaiting materials |
| manufacture of pharmaceutical products | manufacture of basic pharmaceutical products and pharmaceutical preparations |
| x | manufacture of motor vehicles, trailers and semi-trailers |
| x | waste collection, treatment and disposal activities materials recovery |
| x | construction of buildings |

PODSTAWOWE TENDENCJE

Liczba **pracujących**¹ według stanu na 31 marca br. wyniosła 8274,0 tys. osób i była o 0,4% wyższa niż przed rokiem. Udział pracujących w sektorze prywatnym wyniósł 60,8% (przed rokiem 60,6%).

Przeciętne zatrudnienie¹ w I kwartale br. wyniosło 8026,3 tys. osób i było o 0,3% niższe niż przed rokiem (odpowiednio w ub. roku wzrost o 0,2%). Spadek zatrudnienia odnotowano w sekcjach: przetwórstwo przemysłowe (o 4,0%), transport i gospodarka magazynowa (o 2,6%). wytwarzanie i zaopatrywanie w energię elektryczną, gaz, parę wodną i gorącą wodę (o 2,1%). budownictwo (o 1,6%), działalność finansowa i ubezpieczeniowa (o 0,9%), rolnictwo, leśnictwo, łowiectwo i rybactwo (o 0,5%). W pozostałych sekcjach zanotowano wzrost zatrudnienia, w tym największy w administrowaniu i działalności wspierającej (o 8,7%), administracji publicznej i obronie narodowej; obowiązkowe zabezpieczenia społeczne (o 6,4%), działalności profesjonalnej, naukowej i technicznej (o 3,4%) oraz w dostawie wody; gospodarowaniu ściekami i odpadami; rekultywacja (o 3,1%).

W końcu marca br. w urzędach pracy zarejestrowanych było 2076,7 tys. **osób bezrobotnych** (w tym 1016,0 tys. kobiet). W porównaniu z analogicznym okresem ub. roku liczba bezrobotnych zwiększyła się o 317,9 tys. W stosunku do marca ub. roku największy wzrost liczby bezrobotnych wystąpił – w woj. pomorskim (o 30,5%), wielkopolskim (o 27,3%), śląskim (o 23,3%), a najmniejszy w woj. świętokrzyskim i lubelskim (odpowiednio o 5,1%, i o 7,6%).

Stopa bezrobocia rejestrowanego w końcu marca br. wynosiła 12,9% cywilnej ludności aktywnej zawodowo (przed rokiem 11,1%). W stosunku do marca ub. roku stopa bezrobocia najbardziej zwiększyła się w województwie pomorskim (o 2,7 pkt proc.) i zachodniopomorskim (o 2,4 pkt proc.), najmniej natomiast – w województwach świętokrzyskim (o 0,6 pkt proc.) i lubelskim (o 0,9 pkt proc.). Najwyższą stopę **bezrobocia** rejestrowanego odnotowano: w woj. warmińsko-mazurskim (21,1%) i zachodniopomorskie (17,7%) a najniższą – w woj. mazowieckim (9,8%) i wielkopolskim (10,1%).

Przeciętne miesięczne wynagrodzenie brutto w gospodarce narodowej ukształtowało się w I kwartale br. na poziomie 3316,38 zł, tj. o 4,1% wyższym niż w analogicznym okresie ub. roku. W sektorze publicznym wyniosło 4013,43 zł (wzrost do analogicznego okresu ub. roku o 6,3%), a w sektorze prywatnym 2955,83 zł (wzrost odpowiednio o 2,5%). Siła nabywcza przeciętnego miesięcznego wynagrodzenia brutto w gospodarce narodowej była o 1,1% większa niż przed rokiem i wzrost ten był niższy niż odpowiednio przed rokiem (przed rokiem 3,7%).

W porównaniu z I kwartałem ub. roku najwyższy wzrost płac zanotowano w sekcjach: edukacja (o 10,0%), wytwarzanie i zaopatrywanie w energię elektryczną, gaz, parę wodną i gorącą wodę (o 9,0%), dostawa wody; gospodarowanie ściekami i odpadami; rekultywacja (o 6,3%), administracja publiczna i obrona narodowa; obowiązkowe zabezpieczenia społeczne (o 5,2%), przetwórstwo przemysłowe (o 4,8%), a najniższy – w budownictwie (o 0,8%), rolnictwie, leśnictwie, łowiectwie i rybactwie (o 1,0%), handlu; naprawie pojazdów samochodowych (o 1,4%) oraz w transporcie

¹ Bez podmiotów gospodarczych o liczbie pracujących do 9 osób, oraz bez rolnictwa indywidualnego, fundacji, stowarzyszeń, partii politycznych, związków zawodowych, organizacji społecznych, organizacji pracodawców, samorządu gospodarczego i zawodowego oraz w działalności związanej z obroną narodową i bezpieczeństwem publicznym.

i gospodarce magazynowej (o 1,8%). Spadek przeciętnego miesięcznego wynagrodzenia odnotowano w sekcjach: działalność finansowa i ubezpieczeniowa (o 2,5%), górnictwo i wydobywanie (o 1,4%), działalność profesjonalna, naukowa i techniczna (o 0,6%).

Przeciętne miesięczne wynagrodzenie brutto bez wypłat nagród rocznych w gospodarce narodowej wyniosło w I kwartale br. 3155,10 zł i było o 3,9% wyższe niż przed rokiem. Największy wzrost przeciętnego miesięcznego wynagrodzenia brutto bez wypłat nagród rocznych odnotowano w sekcjach: edukacja (o 10,6%), wytwarzanie i zaopatrywanie w energię elektryczną, gaz, parę wodną i gorącą wodę (o 9,0%), dostawa wody; gospodarowanie ściekami i odpadami; rekultywacja (o 6,3%), administracja publiczna i obrona narodowa; obowiązkowe zabezpieczenia społeczne (o 5,3%), przetwórstwo przemysłowe (o 4,8%), a najniższy – w budownictwie (o 1,0%), rolnictwie, leśnictwie, łowiectwie i rybactwie (o 1,1%), handlu; naprawie pojazdów samochodowych (o 1,4%) oraz w transporcie i gospodarce magazynowej (o 2,3%). Spadek przeciętnego miesięcznego wynagrodzenia odnotowano w sekcjach: działalność finansowa i ubezpieczeniowa (o 1,9%), górnictwo i wydobywanie (o 1,4%) oraz działalność profesjonalna, naukowa i techniczna (o 0,7%).

W porównaniu z I kwartałem ubiegłego roku największy wzrost przeciętnego miesięcznego wynagrodzenia brutto i brutto bez wypłat nagród rocznych odnotowano w województwie podkarpackim (odpowiednio o 8,3% i o 7,9%), łódzkim (odpowiednio o 6,9% i o 6,6%), podlaskim (odpowiednio o 6,6% i o 6,2%). Poziom wynagrodzeń wyższy niż średnio w kraju odnotowano w 2 województwach, tj. w woj. mazowieckim (odpowiednio o 25,7% i o 28,2%) oraz śląskim (odpowiednio o 1,3% i o 2,4%), a najniższe wynagrodzenia odnotowano w woj. podkarpackim (odpowiednio o 15,1% i o 17,1% mniejsze niż średnio w kraju), warmińsko-mazurskim (odpowiednio o 14,4% i o 17,2 % mniejsze niż średnio w kraju) i lubuskim (odpowiednio o 14,4% i o 16,5% mniejsze niż średnio w kraju).

Przeciętna liczba emerytów i rencistów ogółem w I kwartale br. wyniosła 9286,0 tys. osób i była o 0,5% mniejsza niż przed rokiem. Emerytury i renty z pozarolniczego systemu ubezpieczeń społecznych pobierało 7892,5 tys. osób (liczba ta była zbliżona do notowanej przed rokiem), a rolnicze – 1393,5 tys. osób (o 3,7% mniej niż przed rokiem).

Przeciętna miesięczna emerytura i renta brutto z pozarolniczego systemu ubezpieczeń społecznych w I kwartale br. wyniosła 1595,29 zł i była o 7,3% wyższa niż przed rokiem. Siła nabywcza przeciętnej miesięcznej emerytury i renty brutto w okresie trzech miesięcy br. była o 4,2% wyższa niż w I kwartale ub. roku.

Przeciętna miesięczna emerytura i renta brutto rolników indywidualnych w I kwartale br. ukształtowała się na poziomie 933,66 zł, tj. o 5,5% wyższym niż przed rokiem.

BASIC TRENDS

The number of the **employed**¹ as of the state on 31 March 2010, amounted to 8274.0 thousand persons and was by 0.4% higher than last year. The share of the employed in the private sector amounted to 60.8% (the last year it was 60.6%).

Average employment¹ in the I quarter of 2010 amounted to 8026.3 thousand persons, and was by 0.3% lower than at the same time last year (last year there was a growth by 0.2%). A decrease in average employment was observed in sections: manufacturing (by 4.0%), transportation and storage (by 2.6%), electricity, gas, steam and air conditioning supply (by 2.1%), construction (by 1.6%), financial and insurance activities (by 0.9%), agriculture, forestry, hunting and fishing (by 0.5%). An increase in employment was observed in other sections. The highest growth was observed in administrative and support service activities (by 8.7%), public administration and defence; compulsory social security (by 6.4%), professional, scientific and technical activities (by 3.4%), water supply; sewerage, waste management and remediation activities (by 3.1%).

At the end of March 2010, there were 2076.7 thousand **unemployed persons** (of which 1016.0 thousand comprised women) registered in the labour offices. Compared to the same period of the last year, the number of the unemployed increased by 317.9 thousand persons. Compared to March 2009, the highest growth in the number of the unemployed was observed in voivodships: Pomorskie (by 30.5%), Wielkopolskie (by 27.3%), and Śląskie (by 23.3%), whereas the lowest increase was observed in voivodships: Świętokrzyskie and Lubelskie (respectively by 5.1%, and by 7.6%).

Registered unemployment rate at the end of March 2010 comprised 12.9% of the civilian economically active population (the last year it was 11.1%). Compared to March 2009, the highest increase in **registered unemployment** rate was observed in voivodships: Pomorskie (by 2.7 percentage points), and Zachodniopomorskie (by 2.4 percentage points), whereas the lowest growth was observed in Świętokrzyskie Voivodship (by 0.6 percentage point), and Lubelskie Voivodship (by 0.9 percentage point). The highest **registered unemployment rate** was observed in voivodships: Warmińsko-Mazurskie (21.1%), Zachodniopomorskie (17.7%), while the lowest unemployment rate was observed in voivodships: Mazowieckie (9.8%), and Wielkopolskie (10.1%).

In the I quarter of 2010, the **average monthly gross wages and salaries** in the national economy amounted to 3316.38 zł, i.e. it was by 4.1% higher than in the same period of the last year. In the public sector it amounted to 4013.43 zł (an increase by 6.3% as compared to the same period of the last year), while in the private sector it amounted to 2955.83 zł (an increase by respectively 2.5%). The buying power of the average monthly gross wages and salaries in the national economy was by 1.1% higher than last year. The increase was lower than the respective increase observed last year (last year it was 3.7%).

Compared to the I quarter of 2009, the highest increase in wages and salaries was observed in the sections: education (by 10.0%), electricity, gas, steam and air conditioning supply (by 9.0%), water

¹ Excluding economic entities employing up to 9 persons; without private farms in agriculture, foundations, associations, political parties, trade unions, social organizations, employer's organizations, self-government economic entities and self-government professional entities, as well as the units carrying out their activity in the scope of national defence and public safety.

supply; sewerage, waste management and remediation activities (by 6.3%), public administration and defence; compulsory social security (by 5.2%), manufacturing (by 4.8%), while the lowest increase was observed in sections: construction (by 0.8%), agriculture, forestry and fishing (by 1.0%), trade; repair of motor vehicles (by 1.4%), and transportation and storage (by 1.8%). A decline in average monthly wages and salaries was observed in sections: financial and insurance activities (by 2.5%), mining and quarrying (by 1.4%), and professional, scientific and technical activities (by 0.6%).

In the I quarter of 2010, **average monthly gross wages and salaries excluding annual bonuses** in the national economy amounted to 3155.10 zł and was by 3.9% higher than last year. The highest growth in average gross monthly wages and salaries excluding annual bonuses was observed in sections: education (by 10.6%), electricity, gas, steam and air conditioning supply (by 9.0%), water supply; sewerage, waste management and remediation activities (by 6.3%), public administration and defence; compulsory social security (by 5.3%), and manufacturing (by 4.8%), while the lowest increase was observed in sections: construction (by 1.0%), agriculture, forestry and fishing (by 1.1%), trade; repair of motor vehicles (by 1.4%), and transportation and storage (by 2.3%). A decline in average monthly wages and salaries was observed in sections: financial and insurance activities (by 1.9%), mining and quarrying (by 1.4%), and professional, scientific and technical activities (by 0.7%).

Comparing to the I quarter of 2009, the highest growth in average gross monthly wages and salaries and in average gross monthly wages and salaries excluding annual bonuses was observed in Voivodships: Podkarpackie (respectively by 8.3% and by 7.9%), Łódzkie (respectively by 6.9% and by 6.6%), Podlaskie (respectively by 6.6% and by 6.2%). The level of wages and salaries higher than the country's average was observed in two voivodships, i.e.: Mazowieckie (respectively by 25.7% and by 28.2%), and Śląskie (respectively by 1.3% and by 2.4%), while the lowest in voivodships: Podkarpackie (respectively by 15.1% and by 17.1% lower than the country's average), Warmińsko-Mazurskie (respectively by 14.4% and by 17.2% lower than the country's average), and Lubuskie (respectively by 14.4% and by 16.5% lower than the country's average).

In the I quarter of 2010, the **average number of retirees and pensioners** overall, amounted to 9286.0 thousand persons, and was by 0.5% higher than last year. Retirement pay and pensions from the non-agricultural social security system received 7892.5 thousand persons (the figure similar to the same period of 2009), while from the farmers' one - 1393.5 thousand people (less by 3.7% than last year).

In the I quarter of 2010, **the average gross monthly retirement pay and pension from the non-agricultural social security system** amounted to 1595.29 zł and was by 7.3% higher than last year. The buying power of the average monthly gross retirement pay and pensions in the period of three months of 2010 was by 4.2% higher than last year.

Average monthly gross retirement pay and pension of farmers in the I quarter of 2010 amounted to 933.66 zł, i.e. on the level higher by 5.5% than last year.

TABL.1. DYNAMIKA PRZECIĘTNYCH MIESIĘCZNYCH WYNAGRODZEŃ BRUTTO
INDICES OF AVERAGE MONTHLY GROSS WAGES AND SALARIES

| Kwartaly <i>Quarters</i> | 2003 | 2004 | 2005 | 2006 | 2007 | 2008 | 2009 | 2010 |
|-----------------------------|---|-------|-------|-------|-------|-------|-------|-------|
| | analogiczny okres poprzedniego roku = 100 <i>corresponding period of previous year = 100</i> | | | | | | | |
| I | 103,4 | 104,6 | 103,6 | 104,7 | 107,1 | 110,1 | 106,8 | 104,1 |
| II | 103,8 | 104,2 | 103,9 | 104,7 | 108,9 | 111,6 | 104,4 | |
| I – II | 103,6 | 104,4 | 103,8 | 104,7 | 108,0 | 110,9 | 105,6 | |
| III | 103,1 | 105,1 | 103,4 | 105,0 | 109,7 | 109,8 | 104,9 | |
| I – III | 103,4 | 104,6 | 103,6 | 104,8 | 108,6 | 110,4 | 105,5 | |
| IV | 102,3 | 105,6 | 105,1 | 108,0 | 108,9 | 106,8 | 104,7 | |
| I – IV | 104,9 | 104,8 | 104,7 | 104,9 | 108,7 | 110,2 | 105,5 | |

TABL.2. RELACJE PRZECIĘTNYCH MIESIĘCZNYCH WYNAGRODZEŃ BRUTTO W SFERZE
BUDŻETOWEJ ^a DO SEKTORA PRZEDSIĘBIORSTW
RELATION OF AVERAGE MONTHLY GROSS WAGES AND SALARIES IN BUDGETARY SPHERE ^a
IN COMPARISON WITH ENTERPRISE SECTOR

| Wyszczególnienie <i>Specification</i> | | Kwartaly <i>Quarters</i> | | | | | | |
|---|-------------|-----------------------------|-------|-------|-------|-------|-------|-------|
| | | I | II | I-II | III | I-III | IV | I-IV |
| OGÓŁEM | 2008 | 109,0 | 93,0 | 100,9 | 91,3 | 97,6 | 96,9 | 97,4 |
| TOTAL | 2009 | 114,3 | 95,1 | 104,6 | 93,8 | 100,9 | 95,6 | 99,5 |
| | 2010 | 121,3 | | | | | | |
| w tym: <i>of which:</i> | | | | | | | | |
| Administracja publiczna i obrona narodowa; obowiązkowe zabezpieczenia społeczne | 2008 | 133,1 | 111,9 | 122,2 | 111,4 | 118,5 | 123,8 | 119,9 |
| <i>Public administration and defence; compulsory social security</i> | 2009 | 139,7 | 115,5 | 127,4 | 113,8 | 122,8 | 119,4 | 122,0 |
| | 2010 | 143,3 | | | | | | |
| Edukacja | 2008 | 98,9 | 85,4 | 92,1 | 81,9 | 88,7 | 81,4 | 86,7 |
| <i>Education</i> | 2009 | 103,3 | 86,3 | 94,8 | 84,9 | 91,5 | 82,7 | 89,2 |
| | 2010 | 113,0 | | | | | | |
| Opieka zdrowotna i pomoc społeczna | 2008 | 88,0 | 72,5 | 80,1 | 72,7 | 77,6 | 83,9 | 79,2 |
| <i>Human health and social work activities</i> | 2009 | 91,4 | 74,0 | 82,6 | 74,3 | 79,8 | 83,2 | 80,7 |
| | 2010 | 95,0 | | | | | | |

^a Łącznie z jednostkami administracji samorządowej.
^a Including self-government administration units.

TABL.3. PRZEGLĄD PODSTAWOWYCH DANYCH W KWARTAŁACH 2008 - 2010
SURVEY OF BASIC DATA IN QUARTERS 2008 - 2010

| Lp. No. | Wyszczególnienie Specification a – okres poprzedni=100 a – previous period=100 | 2008 | | |
|------------|---|---------|---------|---------|
| | | I | II | III |
| 1 | Pracujący ¹ stan na koniec okresu w tys. | 8303,1 | 8329,5 | 8346,8 |
| 2 | Employed persons ¹ as of end of period in thous. | 102,2 | 100,3 | 100,2 |
| 3 | Przeciętne zatrudnienie ¹ w tys. | 8033,5 | 8077,4 | 8091,9 |
| 4 | Average paid employment ¹ in thous. | 101,5 | 100,5 | 100,2 |
| 5 | Czas przepracowany 1 zatrudnionego ¹ w godz. | 422 | 427 | 404 |
| 6 | Time worked per 1 employee ¹ in hours | 98,6 | 101,2 | 94,6 |
| 7 | Bezrobotni zarejestrowani stan na koniec okresu w tys. | 1702,2 | 1455,3 | 1376,6 |
| 8 | Registered unemployed persons as of end of period in thous. | 97,5 | 85,5 | 94,6 |
| 9 | Stopa bezrobocia ² w % Unemployment rate ² in % | 10,9 | 9,4 | 8,9 |
| 10 | Przeciętne miesięczne wynagrodzenie brutto w gospodarce narodowej w zł | 2983,98 | 2951,36 | 2968,55 |
| 11 | Average monthly gross wages and salaries in national economy in zł | 102,9 | 98,9 | 100,6 |
| 12 | w tym bez wypłat nagród rocznych ³ | 2851,48 | 2946,58 | 2963,18 |
| 13 | of which wages and salaries excluding annual bonuses ³ | 98,4 | 103,3 | 100,6 |
| 14 | Wskaźnik wynagrodzenia realnego brutto w % Average monthly gross real wages and salaries | 101,5 | 97,6 | 100,3 |
| 15 | Przeciętna liczba emerytów i rencistów w tys. | 9217,9 | 9223,3 | 9280,7 |
| 16 | Average number of retirees and pensioners in thous. | 100,2 | 100,1 | 100,6 |
| 17 | w tym: of which: z pozarolniczego systemu ubezpieczeń społecznych | 7719,7 | 7739,5 | 7810,0 |
| 18 | from non-agricultural social security system | 100,4 | 100,3 | 100,9 |
| 19 | Przeciętna emerytura i renta z pozarolniczego systemu ubezpieczeń społecznych brutto w zł. | 1346,76 | 1433,44 | 1444,07 |
| 20 | Retirement pay and pension from non-agricultural social security system gross in zł | 103,0 | 106,4 | 100,7 |
| 21 | Wskaźnik realnej emerytury i renty brutto z poza- rolniczego systemu ubezpieczeń społecznych w % Indicator of gross real retirement pay and pension from non- agricultural social security system in % | 101,1 | 104,8 | 100,6 |

1 Bez podmiotów gospodarczych o liczbie pracujących do 9 osób - patrz uwaga na str. 8, pkt 3. 2 Patrz uwaga na str. 9, pkt 12.
pracowników jednostek sfery budżetowej

1 Excluding economic entities employing up to 9 persons-- see note on page 12, item 3. 2 See note on page 13, item. 12. 3 From profit and balance

TABL.3. PRZEGLĄD PODSTAWOWYCH DANYCH W KWARTAŁACH 2008 – 2010 (dok.)
SURVEY OF BASIC DATA IN QUARTERS 2008 – 2010 (cont.)

| 2008 | 2009 | | | | 2010 | Lp. No. |
|---------|---------|---------|---------|---------|---------|------------|
| IV | I | II | III | IV | I | |
| 8270,0 | 8238,2 | 8225,2 | 8233,4 | 8213,2 | 8274,0 | 1 |
| 99,1 | 99,6 | 99,8 | 100,1 | 99,8 | 100,7 | 2 |
| 8142,9 | 8051,1 | 8046,1 | 8016,0 | 8167,4 | 8026,3 | 3 |
| 100,6 | 98,9 | 99,9 | 99,6 | 101,9 | 98,3 | 4 |
| 425 | 422 | 419 | 404 | 422 | 423 | 5 |
| 105,2 | 99,3 | 99,3 | 96,4 | 104,5 | 100,2 | 6 |
| 1473,8 | 1758,8 | 1658,7 | 1715,9 | 1892,7 | 2076,7 | 7 |
| 107,1 | 119,3 | 94,3 | 103,4 | 110,3 | 109,7 | 8 |
| 9,5 | 11,1 | 10,6 | 10,9 | 11,9 | 11,2 | 9 |
| 3096,55 | 3185,61 | 3081,48 | 3113,86 | 3243,60 | 3316,38 | 10 |
| 104,3 | 102,9 | 96,7 | 101,1 | 104,2 | 102,2 | 11 |
| 3091,58 | 3036,99 | 3077,26 | 3106,59 | 3236,88 | 3155,10 | 12 |
| 104,3 | 98,2 | 101,3 | 101,0 | 104,2 | 97,5 | 13 |
| 103,8 | 101,9 | 95,0 | 100,9 | 104,0 | 101,4 | 14 |
| 9307,2 | 9335,2 | 9348,8 | 9338,4 | 9306,6 | 9286,0 | 15 |
| 100,3 | 100,3 | 100,1 | 99,9 | 99,7 | 99,9 | 16 |
| 7848,2 | 7888,9 | 7916,7 | 7919,6 | 7900,6 | 7892,5 | 17 |
| 100,5 | 100,5 | 100,4 | 100,0 | 99,8 | 99,9 | 18 |
| 1449,48 | 1486,37 | 1557,11 | 1559,94 | 1566,94 | 1595,29 | 19 |
| 100,4 | 102,5 | 104,8 | 100,2 | 100,4 | 101,8 | 20 |
| 99,3 | 100,7 | 102,8 | 100,5 | 100,2 | 100,6 | 21 |

3 Z tytułu udziału w zysku do podziału i w nadwyżce bilansowej w spółdzielniach oraz dodatkowe wynagrodzenia roczne dla
surplus in co-operatives as well as annual extra wages and salaries for employees of budgetary sphere entities.

TABL.4. PRACUJĄCY, PRZECIĘTNE ZATRUDNIENIE ORAZ PRZECIĘTNE MIESIĘCZNE WYNAGRODZENIE W SEKTORZE PRZEDSIĘBIORSTW
EMPLOYED PERSONS, AVERAGE PAID EMPLOYMENT AND AVERAGE MONTHLY WAGES AND SALARIES
IN ENTERPRISE SECTOR

| Lp. No. | Wyszczególnienie Specification | Rok Year | | | |
|------------|--|-------------|---------|---------|---------|
| | | | I | II | III |
| 1 | Pracujący stan na koniec okresu w tys. | 2009 | 5547,3 | 5526,6 | 5498,1 |
| 2 | <i>Employed persons as of end of period in thous.</i> | 2010 | 5474,2 | 5468,3 | 5477,8 |
| 3 | poprzedni miesiąc=100 | 2009 | 100,6 | 99,6 | 99,5 |
| 4 | <i>previous month=100</i> | 2010 | 101,0 | 99,9 | 100,2 |
| 5 | analogiczny miesiąc poprzedniego roku=100 | 2009 | 100,2 | 99,4 | 98,7 |
| 6 | <i>corresponding month of previous year=100</i> | 2010 | 98,7 | 98,9 | 99,6 |
| 7 | Przeciętne zatrudnienie w tys. | 2009 | 5374,2 | 5351,7 | 5325,3 |
| 8 | <i>Average paid employment in thous.</i> | 2010 | 5301,3 | 5293,1 | 5293,7 |
| 9 | poprzedni miesiąc=100 | 2009 | 100,4 | 99,6 | 99,5 |
| 10 | <i>previous month=100</i> | 2010 | 100,9 | 99,8 | 100,0 |
| 11 | analogiczny miesiąc poprzedniego roku=100 | 2009 | 100,7 | 99,8 | 99,1 |
| 12 | <i>corresponding month of previous year=100</i> | 2010 | 98,6 | 98,9 | 99,4 |
| 13 | analogiczny okres narastający poprzedniego roku=100 | 2009 | 100,7 | 100,3 | 100,1 |
| 14 | <i>corresponding increasing period of previous year=100</i> | 2010 | 98,6 | 98,6 | 98,7 |
| 15 | Przeciętne miesięczne wynagrodzenie brutto ogółem w zł | 2009 | 3215,75 | 3195,56 | 3332,65 |
| 16 | <i>Total average monthly gross wages and salaries in zł</i> | 2010 | 3231,13 | 3288,29 | 3493,42 |
| 17 | poprzedni miesiąc=100 | 2009 | 93,8 | 99,4 | 104,3 |
| 18 | <i>previous month=100</i> | 2010 | 88,5 | 101,8 | 106,2 |
| 19 | analogiczny miesiąc poprzedniego roku=100 | 2009 | 108,1 | 105,1 | 105,7 |
| 20 | <i>corresponding month of previous year=100</i> | 2010 | 100,5 | 102,9 | 104,8 |
| 21 | analogiczny okres narastający poprzedniego roku=100 | 2009 | 108,1 | 106,8 | 106,3 |
| 22 | <i>corresponding increasing period of previous year=100</i> | 2010 | 100,5 | 101,6 | 102,8 |
| 23 | Przeciętne miesięczne wynagrodzenie brutto bez wypłat z zysku w zł | 2009 | 3213,62 | 3195,35 | 3330,49 |
| 24 | <i>Total average monthly gross wages and salaries excluding payments from profit in zł</i> | 2010 | 3230,47 | 3287,84 | 3491,57 |
| 25 | poprzedni miesiąc=100 | 2009 | 93,8 | 99,4 | 104,2 |
| 26 | <i>previous month=100</i> | 2010 | 88,5 | 101,8 | 106,2 |
| 27 | analogiczny miesiąc poprzedniego roku=100 | 2009 | 108,1 | 105,1 | 105,7 |
| 28 | <i>corresponding month of previous year=100</i> | 2010 | 100,5 | 102,9 | 104,8 |
| 29 | analogiczny okres narastający poprzedniego roku=100 | 2009 | 108,1 | 106,8 | 106,3 |
| 30 | <i>corresponding increasing period of previous year=100</i> | 2010 | 100,5 | 101,6 | 102,8 |

**TABL.4. PRACUJĄCY, PRZECIĘTNE ZATRUDNIENIE ORAZ PRZECIĘTNE MIESIĘCZNE
WYNAGRODZENIE W SEKTORZE PRZEDSIĘBIORSTW (dok.)**
*EMPLOYED PERSONS, AVERAGE PAID EMPLOYMENT AND AVERAGE MONTHLY WAGES AND SALARIES
IN ENTERPRISE SECTOR (cont.)*

| Miesiące Months | | | | | | | | | | Lp. No |
|--------------------|---------|---------|---------|---------|---------|---------|---------|---------|---------|-----------|
| IV | V | VI | VII | VIII | IX | X | XI | XII | I-XII | |
| 5486,7 | 5472,0 | 5463,2 | 5453,3 | 5450,0 | 5449,7 | 5449,1 | 5449,2 | 5418,2 | x x | 1 2 |
| 99,8 | 99,7 | 99,8 | 99,8 | 99,9 | 100,0 | 100,0 | 100,0 | 99,4 | x x | 3 4 |
| 98,3 | 98,1 | 97,9 | 97,6 | 97,7 | 97,5 | 97,5 | 97,8 | 98,2 | x x | 5 6 |
| 5308,8 | 5292,3 | 5280,1 | 5273,3 | 5270,3 | 5266,5 | 5267,4 | 5265,2 | 5254,9 | 5327,5 | 7 8 |
| 99,7 | 99,7 | 99,8 | 99,9 | 99,9 | 99,9 | 100,0 | 100,0 | 99,8 | x x | 9 10 |
| 98,6 | 98,3 | 98,1 | 97,8 | 97,8 | 97,6 | 97,6 | 97,8 | 98,2 | x x | 11 12 |
| 99,9 | 99,7 | 99,5 | 99,4 | 99,3 | 99,1 | 98,9 | 98,8 | 98,8 | 98,8 | 13 14 |
| 3294,76 | 3193,90 | 3287,88 | 3361,90 | 3268,69 | 3283,18 | 3312,32 | 3403,92 | 3652,40 | 3324,91 | 15 16 |
| 98,9 | 96,9 | 102,9 | 102,3 | 97,2 | 100,4 | 100,9 | 102,8 | 107,3 | x x | 17 18 |
| 104,8 | 103,8 | 102,0 | 103,9 | 103,0 | 103,3 | 102,0 | 102,3 | 106,5 | x x | 19 20 |
| 105,9 | 105,5 | 105,0 | 104,9 | 104,7 | 104,6 | 104,4 | 104,5 | 104,4 | 104,4 | 21 22 |
| 3292,66 | 3190,67 | 3276,51 | 3335,18 | 3265,78 | 3280,09 | 3311,79 | 3402,06 | 3648,60 | 3319,88 | 23 24 |
| 98,9 | 96,9 | 102,7 | 101,8 | 97,9 | 100,4 | 101,0 | 102,7 | 107,2 | x x | 25 26 |
| 104,8 | 103,8 | 102,1 | 103,8 | 103,0 | 103,3 | 102,0 | 102,4 | 106,5 | x x | 27 28 |
| 105,9 | 105,5 | 105,0 | 104,9 | 104,7 | 104,6 | 104,4 | 104,5 | 104,4 | 104,4 | 29 30 |

TABL.5. PRACUJĄCY, PRZECIĘTNE ZATRUDNIENIE ORAZ PRZECIĘTNE MIESIĘCZNE WYNAGRODZENIE BRUTTO W GOSPODARCE NARODOWEJ WEDŁUG SEKTORÓW WŁASNOŚCI W I KWARTALE 2010 R.
EMPLOYED PERSONS, AVERAGE PAID EMPLOYMENT AND AVERAGE MONTHLY GROSS WAGES AND SALARIES IN NATIONAL ECONOMY BY OWNERSHIP SECTORS IN I QUARTER OF 2010

| Wyszczególnienie Specification | Pracujący ^a stan w dniu 31 marca 2010 Employed persons ^a as of 31 March 2010 | Przeciętne zatrudnienie ^a Average paid employment ^a | Przeciętne wynagrodzenie brutto w zł Average gross wages and salaries in zł |
|--|---|--|---|
| | w tysiącach in thousand | | |
| OGÓŁEM | 8274,0 | 8026,3 | 3316,38 |
| TOTAL | | | |
| sektor publiczny public sector | 3245,1 | 3196,8 | 4013,43 |
| sektor prywatny private sector | 5028,9 | 4829,5 | 2955,83 |
| w tym: of which: | | | |
| Rolnictwo, leśnictwo, łowiectwo i rybactwo | 84,3 | 70,8 | 3027,08 |
| Agriculture, forestry and fishing | | | |
| sektor publiczny public sector | 33,4 | 33,0 | 3625,82 |
| sektor prywatny private sector | 50,9 | 37,8 | 2505,24 |
| Przemysł | 2486,8 | 2441,3 | 3369,65 |
| Industry | | | |
| sektor publiczny public sector | 434,2 | 432,4 | 4469,31 |
| sektor prywatny private sector | 2052,6 | 2008,9 | 3132,94 |
| górnictwo i wydobywanie | 181,2 | 180,6 | 5337,87 |
| mining and quarrying | | | |
| sektor publiczny public sector | 141,6 | 141,4 | 5549,58 |
| sektor prywatny private sector | 39,6 | 39,2 | 4574,55 |
| przetwórstwo przemysłowe | 2033,3 | 1990,5 | 3059,96 |
| manufacturing | | | |
| sektor publiczny public sector | 97,6 | 97,6 | 3435,55 |
| sektor prywatny private sector | 1935,7 | 1893,0 | 3040,60 |
| wytwarzanie i zaopatrywanie w energię elektryczną, gaz, parę wodną i gorącą wodę ^Δ | 147,1 | 146,9 | 5225,68 |
| electricity, gas, steam and air conditioning supply | | | |
| sektor publiczny public sector | 103,0 | 102,8 | 5000,90 |
| sektor prywatny private sector | 44,0 | 44,1 | 5750,45 |
| dostawa wody; gospodarowanie ściekami i odpadami; rekultywacja ^Δ | 125,3 | 123,3 | 3275,76 |
| water supply; sewerage, waste management and remediation activities | | | |
| sektor publiczny public sector | 92,0 | 90,7 | 3294,51 |
| sektor prywatny private sector | 33,2 | 32,6 | 3223,63 |
| Budownictwo | 456,4 | 426,4 | 3338,74 |
| Construction | | | |
| sektor publiczny public sector | 16,4 | 16,0 | 3437,06 |
| sektor prywatny private sector | 440,0 | 410,4 | 3334,90 |
| Handel; naprawa pojazdów samochodowych ^Δ | 1120,1 | 1079,9 | 3078,68 |
| Trade; repair of motor vehicles ^Δ | | | |
| sektor publiczny public sector | 10,2 | 10,1 | 3587,55 |
| sektor prywatny private sector | 1109,9 | 1069,8 | 3073,86 |

^a Bez podmiotów gospodarczych o liczbie pracujących do 9 osób – patrz uwaga na str. 10, pkt 3.

^a Excluding economic entities employing up to 9 persons – see note on page 12, item 3.

TABL.5. PRACUJĄCY, PRZECIĘTNE ZATRUDNIENIE ORAZ PRZECIĘTNE MIESIĘCZNE WYNAGRODZENIE BRUTTO W GOSPODARCE NARODOWEJ WEDŁUG SEKTORÓW WŁASNOŚCI W I KWARTALE 2010 R. (dok)
EMPLOYED PERSONS, AVERAGE PAID EMPLOYMENT AND AVERAGE MONTHLY GROSS WAGES AND SALARIES IN NATIONAL ECONOMY BY OWNERSHIP SECTORS IN I QUARTER OF 2010 (cont.)

| Wyszczególnienie <i>Specification</i> | Pracujący ^a stan w dniu 31 marca 2010 <i>Employed persons^a as of 31 March 2010</i> | Przeciętne zatrudnienie ^a <i>Average paid employment^a</i> | Przeciętne wynagrodzenie brutto w zł <i>Average gross wages and salaries in zł</i> |
|--|---|---|---|
| | w tysiącach <i>in thousand</i> | | |
| Transport i gospodarka magazynowa | 478,5 | 469,6 | 3154,80 |
| <i>Transportation and storage</i> | | | |
| sektor publiczny <i>public sector</i> | 276,2 | 271,5 | 3227,53 |
| sektor prywatny <i>private sector</i> | 202,4 | 198,1 | 2986,65 |
| Zakwaterowanie i gastronomia ^Δ | 128,1 | 113,1 | 2428,72 |
| <i>Accommodation and catering^Δ</i> | | | |
| sektor publiczny <i>public sector</i> | 15,7 | 15,5 | 2914,06 |
| sektor prywatny <i>private sector</i> | 112,3 | 97,7 | 2351,92 |
| Informacja i komunikacja | 163,8 | 161,2 | 6352,91 |
| <i>Information and communication</i> | | | |
| sektor publiczny <i>public sector</i> | 14,4 | 14,1 | 4994,48 |
| sektor prywatny <i>private sector</i> | 149,4 | 147,0 | 6483,57 |
| Działalność finansowa i ubezpieczeniowa | 274,6 | 257,3 | 5736,51 |
| <i>Financial and insurance activities</i> | | | |
| sektor publiczny <i>public sector</i> | 52,0 | 50,8 | 6077,06 |
| sektor prywatny <i>private sector</i> | 222,6 | 206,4 | 5652,64 |
| Obsługa rynku nieruchomości ^Δ | 113,9 | 110,8 | 3529,30 |
| <i>Real estate activities</i> | | | |
| sektor publiczny <i>public sector</i> | 38,3 | 37,7 | 3730,66 |
| sektor prywatny <i>private sector</i> | 75,6 | 73,1 | 3425,26 |
| Działalność profesjonalna, naukowa i techniczna | 220,6 | 213,4 | 4994,85 |
| <i>Professional, scientific and technical activities</i> | | | |
| sektor publiczny <i>public sector</i> | 82,7 | 80,8 | 4154,19 |
| sektor prywatny <i>private sector</i> | 137,9 | 132,7 | 5506,56 |
| Administrowanie i działalność wspierająca ^Δ | 315,0 | 287,4 | 2133,68 |
| <i>Administrative and support service activities</i> | | | |
| sektor publiczny <i>public sector</i> | 9,9 | 9,5 | 2907,36 |
| sektor prywatny <i>private sector</i> | 305,1 | 277,9 | 2107,16 |
| Administracja publiczna i obrona narodowa; obowiązkowe zabezpieczenia społeczne | 633,6 | 621,5 | 4722,97 |
| <i>Public administration and defence; compulsory social security</i> | | | |
| sektor publiczny <i>public sector</i> | 632,8 | 620,7 | 4723,16 |
| sektor prywatny <i>private sector</i> | 0,8 | 0,8 | 4571,11 |
| Edukacja | 1035,4 | 1025,0 | 3923,53 |
| <i>Education</i> | | | |
| sektor publiczny <i>public sector</i> | 990,0 | 973,8 | 3964,89 |
| sektor prywatny <i>private sector</i> | 45,4 | 51,1 | 3135,79 |
| Opieka zdrowotna i pomoc społeczna | 633,2 | 624,5 | 3248,46 |
| <i>Human health and social work activities</i> | | | |
| sektor publiczny <i>public sector</i> | 544,2 | 539,8 | 3308,24 |
| sektor prywatny <i>private sector</i> | 89,0 | 84,7 | 2867,34 |

^a Bez podmiotów gospodarczych o liczbie pracujących do 9 osób – patrz uwaga na str. 10, pkt 3.

^a Excluding economic entities employing up to 9 persons – see note on page 12, item 3.

TABL.6. STRUKTURA PRACUJĄCYCH, PRZECIĘTNEGO ZATRUDNIENIA ORAZ PRZECIĘTNEGO MIESIĘCZNEGO WYNAGRODZENIA BRUTTO W GOSPODARCE NARODOWEJ WEDŁUG SEKTORÓW WŁASNOŚCI W I KWARTALE 2010 R.

STRUCTURE OF EMPLOYED PERSONS, OF AVERAGE PAID EMPLOYMENT AND OF AVERAGE MONTHLY GROSS WAGES AND SALARIES IN NATIONAL ECONOMY BY OWNERSHIP SECTORS IN I QUARTER OF 2010

| Wyszczególnienie <i>Specification</i> | Pracujący ^a stan w dniu 31 marca 2010 <i>Employed persons ^a as of 31 March 2010</i> | Przeciętne zatrudnienie ^a <i>Average paid employment ^a</i> | Przeciętne wynagrodzenie brutto <i>Average gross wages and salaries</i> |
|--|--|--|--|
| OGÓŁEM TOTAL | 100,0 | 100,0 | 100,0 |
| sektor publiczny <i>public sector</i> | 39,2 | 39,8 | 120,9 |
| sektor prywatny <i>private sector</i> | 60,8 | 60,2 | 89,1 |
| w tym: <i>of which:</i> | | | |
| Rolnictwo, leśnictwo, łowiectwo i rybactwo | 100,0 | 100,0 | 100,0 |
| <i>Agriculture, forestry and fishing</i> | | | |
| sektor publiczny <i>public sector</i> | 39,6 | 46,6 | 119,8 |
| sektor prywatny <i>private sector</i> | 60,4 | 53,4 | 82,8 |
| Przemysł | 100,0 | 100,0 | 100,0 |
| <i>Industry</i> | | | |
| sektor publiczny <i>public sector</i> | 17,5 | 17,7 | 132,6 |
| sektor prywatny <i>private sector</i> | 82,5 | 82,3 | 93,0 |
| górnictwo i wydobywanie | 100,0 | 100,0 | 100,0 |
| <i>mining and quarrying</i> | | | |
| sektor publiczny <i>public sector</i> | 78,1 | 78,3 | 104,0 |
| sektor prywatny <i>private sector</i> | 21,9 | 21,7 | 85,7 |
| przetwórstwo przemysłowe | 100,0 | 100,0 | 100,0 |
| <i>manufacturing</i> | | | |
| sektor publiczny <i>public sector</i> | 4,8 | 4,9 | 112,3 |
| sektor prywatny <i>private sector</i> | 95,2 | 95,1 | 99,4 |
| wytwarzanie i zaopatrywanie w energię elektryczną, gaz, parę wodną i gorącą wodę ^Δ | 100,0 | 100,0 | 100,0 |
| <i>electricity, gas, steam and air conditioning supply</i> | | | |
| sektor publiczny <i>public sector</i> | 70,1 | 70,0 | 95,7 |
| sektor prywatny <i>private sector</i> | 29,9 | 30,0 | 110,0 |
| dostawa wody; gospodarowanie ściekami i odpadami; rekultywacja ^Δ | 100,0 | 100,0 | 100,0 |
| <i>water supply; sewerage, waste management and remediation activities</i> | | | |
| sektor publiczny <i>public sector</i> | 73,5 | 73,5 | 100,6 |
| sektor prywatny <i>private sector</i> | 26,5 | 26,5 | 98,4 |
| Budownictwo | 100,0 | 100,0 | 100,0 |
| <i>Construction</i> | | | |
| sektor publiczny <i>public sector</i> | 3,6 | 3,8 | 102,9 |
| sektor prywatny <i>private sector</i> | 96,4 | 96,2 | 99,9 |
| Handel; naprawa pojazdów samochodowych ^Δ | 100,0 | 100,0 | 100,0 |
| <i>Trade; repair of motor vehicles^Δ</i> | | | |
| sektor publiczny <i>public sector</i> | 0,9 | 0,9 | 116,5 |
| sektor prywatny <i>private sector</i> | 99,1 | 99,1 | 99,8 |

^a Bez podmiotów gospodarczych o liczbie pracujących do 9 osób – patrz uwaga na str. 10, pkt 3.

^a Excluding economic entities employing up to 9 persons – see note on page 12, item 3.

TABL.6. STRUKTURA PRACUJĄCYCH, PRZECIĘTNEGO ZATRUDNIENIA ORAZ PRZECIĘTNEGO MIESIĘCZNEGO WYNAGRODZENIA BRUTTO W GOSPODARCE NARODOWEJ WEDŁUG SEKTORÓW WŁASNOŚCI W I KWARTALE 2010 R. (dok.)

STRUCTURE OF EMPLOYED PERSONS, OF AVERAGE PAID EMPLOYMENT AND OF AVERAGE MONTHLY GROSS WAGES AND SALARIES IN NATIONAL ECONOMY BY OWNERSHIP SECTORS IN I QUARTER OF 2010 (cont.)

| Wyszczególnienie <i>Specification</i> | Pracujący ^a stan w dniu 31 marca 2010 <i>Employed persons ^a as of 31 March 2010</i> | Przeciętne zatrudnienie ^a <i>Average paid employment ^a</i> | Przeciętne wynagrodzenie brutto <i>Average gross wages and salaries</i> |
|--|--|--|--|
| Transport i gospodarka magazynowa | 100,0 | 100,0 | 100,0 |
| <i>Transportation and storage</i> | | | |
| sektor publiczny <i>public sector</i> | 57,7 | 57,8 | 103,9 |
| sektor prywatny <i>private sector</i> | 42,3 | 42,2 | 94,7 |
| Zakwaterowanie i gastronomia ^Δ | 100,0 | 100,0 | 100,0 |
| <i>Accommodation and catering ^Δ</i> | | | |
| sektor publiczny <i>public sector</i> | 12,3 | 13,7 | 120,0 |
| sektor prywatny <i>private sector</i> | 87,7 | 86,3 | 96,8 |
| Informacja i komunikacja | 100,0 | 100,0 | 100,0 |
| <i>Information and communication</i> | | | |
| sektor publiczny <i>public sector</i> | 8,8 | 8,8 | 78,6 |
| sektor prywatny <i>private sector</i> | 91,2 | 91,2 | 102,1 |
| Działalność finansowa i ubezpieczeniowa | 100,0 | 100,0 | 100,0 |
| <i>Financial and insurance activities</i> | | | |
| sektor publiczny <i>public sector</i> | 18,9 | 19,8 | 105,9 |
| sektor prywatny <i>private sector</i> | 81,1 | 80,2 | 98,5 |
| Obsługa rynku nieruchomości ^Δ | 100,0 | 100,0 | 100,0 |
| <i>Real estate activities</i> | | | |
| sektor publiczny <i>public sector</i> | 33,6 | 34,1 | 105,7 |
| sektor prywatny <i>private sector</i> | 66,4 | 65,9 | 97,1 |
| Działalność profesjonalna, naukowa i techniczna | 100,0 | 100,0 | 100,0 |
| <i>Professional, scientific and technical activities</i> | | | |
| sektor publiczny <i>public sector</i> | 37,5 | 37,8 | 83,2 |
| sektor prywatny <i>private sector</i> | 62,5 | 62,2 | 110,2 |
| Administrowanie i działalność wspierająca ^Δ | 100,0 | 100,0 | 100,0 |
| <i>Administrative and support service activities</i> | | | |
| sektor publiczny <i>public sector</i> | 3,2 | 3,3 | 136,3 |
| sektor prywatny <i>private sector</i> | 96,8 | 96,7 | 98,8 |
| Administracja publiczna i obrona narodowa; obowiązkowe zabezpieczenia społeczne | 100,0 | 100,0 | 100,0 |
| <i>Public administration and defence; compulsory social security</i> | | | |
| sektor publiczny <i>public sector</i> | 99,9 | 99,9 | 100,0 |
| sektor prywatny <i>private sector</i> | 0,1 | 0,1 | 96,8 |
| Edukacja | 100,0 | 100,0 | 100,0 |
| <i>Education</i> | | | |
| sektor publiczny <i>public sector</i> | 95,6 | 95,0 | 101,1 |
| sektor prywatny <i>private sector</i> | 4,4 | 5,0 | 79,9 |
| Opieka zdrowotna i pomoc społeczna | 100,0 | 100,0 | 100,0 |
| <i>Human health and social work activities</i> | | | |
| sektor publiczny <i>public sector</i> | 85,9 | 86,4 | 101,8 |
| sektor prywatny <i>private sector</i> | 14,1 | 13,6 | 88,3 |

^a Bez podmiotów gospodarczych o liczbie pracujących do 9 osób – patrz uwaga na str. 10, pkt 3.

^a Excluding economic entities employing up to 9 persons – see note on page 12, item 3.

TABL.7. PRACUJĄCY, PRZECIĘTNE ZATRUDNIENIE ORAZ PRZECIĘTNE MIESIĘCZNE WYNAGRODZENIE BRUTTO W SEKTORZE PRZEDSIĘBIORSTW WEDŁUG SEKTORÓW WŁASNOŚCI W I KWARTALE 2010 R.
EMPLOYED PERSONS, AVERAGE PAID EMPLOYMENT AND AVERAGE MONTHLY GROSS WAGES AND SALARIES IN ENTERPRISE SECTOR BY OWNERSHIP SECTORS IN I QUARTER OF 2010

| Wyszczególnienie <i>Specification</i> | Pracujący ^a stan w dniu 31 marca 2010 <i>Employed persons ^a as of 31 March 2010</i> | Przeciętne zatrudnienie ^a <i>Average paid employment ^a</i> | Przeciętne wynagrodzenie brutto w zł <i>Average gross wages and salaries in zł</i> |
|---|--|--|---|
| | w tysiącach <i>in thousand</i> | | |
| SEKTOR PRZEDSIĘBIORSTW ENTERPRISE SECTOR | 5477,8 | 5295,5 | 3340,89 |
| sektor publiczny <i>public sector</i> | 854,8 | 844,2 | 3921,17 |
| sektor prywatny <i>private sector</i> | 4623,0 | 4451,2 | 3230,83 |
| w tym: <i>of which:</i> | | | |
| Przemysł | 2464,2 | 2419,4 | 3371,04 |
| <i>Industry</i> | | | |
| sektor publiczny <i>public sector</i> | 411,6 | 410,5 | 4536,24 |
| sektor prywatny <i>private sector</i> | 2052,6 | 2008,9 | 3132,94 |
| górnictwo i wydobywanie | 181,2 | 180,6 | 5337,87 |
| <i>mining and quarrying</i> | | | |
| sektor publiczny <i>public sector</i> | 141,6 | 141,4 | 5549,58 |
| sektor prywatny <i>private sector</i> | 39,6 | 39,2 | 4574,55 |
| przetwórstwo przemysłowe | 2032,4 | 1989,7 | 3059,90 |
| <i>manufacturing</i> | | | |
| sektor publiczny <i>public sector</i> | 96,6 | 96,7 | 3437,52 |
| sektor prywatny <i>private sector</i> | 1935,7 | 1893,0 | 3040,60 |
| wytwarzanie i zaopatrywanie w energię elektryczną, gaz, parę wodną i gorącą wodę ^Δ | 146,4 | 146,2 | 5235,67 |
| <i>electricity, gas, steam and air conditioning supply</i> | | | |
| sektor publiczny <i>public sector</i> | 102,3 | 102,1 | 5013,64 |
| sektor prywatny <i>private sector</i> | 44,0 | 44,1 | 5750,45 |
| dostawa wody; gospodarowanie ściekami i odpadami; rekultywacja ^Δ | 104,3 | 102,9 | 3286,94 |
| <i>water supply; sewerage, waste management and remediation activities</i> | | | |
| sektor publiczny <i>public sector</i> | 71,1 | 70,3 | 3316,33 |
| sektor prywatny <i>private sector</i> | 33,2 | 32,6 | 3223,63 |
| Budownictwo | 453,0 | 423,0 | 3334,46 |
| <i>Construction</i> | | | |
| sektor publiczny <i>public sector</i> | 13,0 | 12,6 | 3320,24 |
| sektor prywatny <i>private sector</i> | 440,0 | 410,4 | 3334,90 |
| Handel; naprawa pojazdów samochodowych ^Δ | 1120,0 | 1079,8 | 3078,67 |
| <i>Trade; repair of motor vehicles^Δ</i> | | | |
| sektor publiczny <i>public sector</i> | 10,2 | 10,0 | 3590,83 |
| sektor prywatny <i>private sector</i> | 1109,9 | 1069,8 | 3073,86 |

^a Bez podmiotów gospodarczych o liczbie pracujących do 9 osób – patrz uwaga na str. 10, pkt 3.

^a Excluding economic entities employing up to 9 persons – see note on page 12, item 3.

TABL.7. PRACUJĄCY, PRZECIĘTNE ZATRUDNIENIE ORAZ PRZECIĘTNE MIESIĘCZNE WYNAGRODZENIE BRUTTO W SEKTORZE PRZEDSIĘBIORSTW WEDŁUG SEKTORÓW WŁASNOŚCI W I KWARTALE 2010 R. (dok.)
EMPLOYED PERSONS, AVERAGE PAID EMPLOYMENT AND AVERAGE MONTHLY GROSS WAGES AND SALARIES IN ENTERPRISE SECTOR BY OWNERSHIP SECTORS IN I QUARTER OF 2010 (cont.)

| Wyszczególnienie <i>Specification</i> | Pracujący ^a stan w dniu 31 marca 2010 <i>Employed persons ^a as of 31 March 2010</i> | Przeciętne zatrudnienie ^a <i>Average paid employment ^a</i> | Przeciętne wynagrodzenie brutto w zł <i>Average gross wages and salaries in zł</i> |
|--|--|--|---|
| | w tysiącach <i>in thousand</i> | | |
| Transport i gospodarka magazynowa | 472,4 | 463,5 | 3142,17 |
| <i>Transportation and storage</i> | | | |
| sektor publiczny <i>public sector</i> | 270,0 | 265,4 | 3258,23 |
| sektor prywatny <i>private sector</i> | 202,3 | 198,1 | 2986,67 |
| Zakwaterowanie i gastronomia ^Δ | 119,3 | 104,7 | 2375,41 |
| <i>Accommodation and catering ^Δ</i> | | | |
| sektor publiczny <i>public sector</i> | 7,1 | 7,0 | 2703,60 |
| sektor prywatny <i>private sector</i> | 112,3 | 97,7 | 2351,92 |
| Informacja i komunikacja | 163,1 | 160,5 | 6358,80 |
| <i>Information and communication</i> | | | |
| sektor publiczny <i>public sector</i> | 13,7 | 13,4 | 4994,47 |
| sektor prywatny <i>private sector</i> | 149,4 | 147,0 | 6483,57 |
| Obsługa rynku nieruchomości ^Δ | 92,3 | 89,6 | 3426,17 |
| <i>Real estate activities</i> | | | |
| sektor publiczny <i>public sector</i> | 16,7 | 16,5 | 3430,17 |
| sektor prywatny <i>private sector</i> | 75,6 | 73,1 | 3425,26 |
| Działalność profesjonalna, naukowa i techniczna | 152,3 | 146,7 | 5290,31 |
| <i>Professional, scientific and technical activities</i> | | | |
| sektor publiczny <i>public sector</i> | 16,9 | 16,5 | 3663,03 |
| sektor prywatny <i>private sector</i> | 135,4 | 130,2 | 5496,20 |
| Administrowanie i działalność wspierająca ^Δ | 311,8 | 284,3 | 2120,21 |
| <i>Administrative and support service activities</i> | | | |
| sektor publiczny <i>public sector</i> | 6,8 | 6,5 | 2679,82 |
| sektor prywatny <i>private sector</i> | 305,1 | 277,9 | 2107,16 |

^a Bez podmiotów gospodarczych o liczbie pracujących do 9 osób – patrz uwaga na str. 10, pkt 3.

^a Excluding economic entities employing up to 9 persons – see note on page 12, item 3.

TABL.8. STRUKTURA PRACUJĄCYCH, PRZECIĘTNEGO ZATRUDNIENIA ORAZ PRZECIĘTNEGO MIESIĘCZNEGO WYNAGRODZENIA BRUTTO W SEKTORZE PRZEDSIĘBIORSTW WEDŁUG SEKTORÓW WŁASNOŚCI W I KWARTALE 2010 R.
STRUCTURE OF EMPLOYED PERSONS, OF AVERAGE PAID EMPLOYMENT AND OF AVERAGE MONTHLY GROSS WAGES AND SALARIES IN ENTERPRISE SECTOR BY OWNERSHIP SECTORS IN I QUARTER OF 2010

| Wyszczególnienie <i>Specification</i> | Pracujący ^a stan w dniu 31 marca 2010 <i>Employed persons ^a as of 31 March 2010</i> | Przeciętne zatrudnienie ^a <i>Average paid employment ^a</i> | Przeciętne wynagrodzenie brutto <i>Average gross wages and salaries</i> |
|---|--|--|--|
| SEKTOR PRZEDSIĘBIORSTW ENTERPRISE SECTOR | 100,0 | 100,0 | 100,0 |
| sektor publiczny <i>public sector</i> | 15,6 | 15,9 | 117,4 |
| sektor prywatny <i>private sector</i> | 84,4 | 84,1 | 96,7 |
| w tym: <i>of which:</i> | | | |
| Przemysł | 100,0 | 100,0 | 100,0 |
| <i>Industry</i> | | | |
| sektor publiczny <i>public sector</i> | 16,7 | 17,0 | 134,6 |
| sektor prywatny <i>private sector</i> | 83,3 | 83,0 | 92,9 |
| górnictwo i wydobywanie | 100,0 | 100,0 | 100,0 |
| <i>mining and quarrying</i> | | | |
| sektor publiczny <i>public sector</i> | 78,1 | 78,3 | 104,0 |
| sektor prywatny <i>private sector</i> | 21,9 | 21,7 | 85,7 |
| przetwórstwo przemysłowe | 100,0 | 100,0 | 100,0 |
| <i>manufacturing</i> | | | |
| sektor publiczny <i>public sector</i> | 4,8 | 4,9 | 112,3 |
| sektor prywatny <i>private sector</i> | 95,2 | 95,1 | 99,4 |
| wytwarzanie i zaopatrywanie w energię elektryczną, gaz, parę wodną i gorącą wodę ^Δ | 100,0 | 100,0 | 100,0 |
| <i>electricity, gas, steam and air conditioning supply</i> | | | |
| sektor publiczny <i>public sector</i> | 69,9 | 69,9 | 95,8 |
| sektor prywatny <i>private sector</i> | 30,1 | 30,1 | 109,8 |
| dostawa wody; gospodarowanie ściekami i odpadami; rekultywacja ^Δ | 100,0 | 100,0 | 100,0 |
| <i>water supply; sewerage, waste management and remediation activities</i> | | | |
| sektor publiczny <i>public sector</i> | 68,1 | 68,3 | 100,9 |
| sektor prywatny <i>private sector</i> | 31,9 | 31,7 | 98,1 |
| Budownictwo | 100,0 | 100,0 | 100,0 |
| <i>Construction</i> | | | |
| sektor publiczny <i>public sector</i> | 2,9 | 3,0 | 99,6 |
| sektor prywatny <i>private sector</i> | 97,1 | 97,0 | 100,0 |
| Handel; naprawa pojazdów samochodowych ^Δ | 100,0 | 100,0 | 100,0 |
| <i>Trade; repair of motor vehicles^Δ</i> | | | |
| sektor publiczny <i>public sector</i> | 0,9 | 0,9 | 116,6 |
| sektor prywatny <i>private sector</i> | 99,1 | 99,1 | 99,8 |

^a Bez podmiotów gospodarczych o liczbie pracujących do 9 osób – patrz uwaga na str. 10, pkt 3.

^a Excluding economic entities employing up to 9 persons – see note on page 12, item 3.

TABL.8. STRUKTURA PRACUJĄCYCH, PRZECIĘTNEGO ZATRUDNIENIA ORAZ PRZECIĘTNEGO MIESIĘCZNEGO WYNAGRODZENIA BRUTTO W SEKTORZE PRZEDSIĘBIORSTW WEDŁUG SEKTORÓW WŁASNOŚCI W I KWARTALE 2010 R. (dok.)
STRUCTURE OF EMPLOYED PERSONS, OF AVERAGE PAID EMPLOYMENT AND OF AVERAGE MONTHLY GROSS WAGES AND SALARIES IN ENTERPRISE SECTOR BY OWNERSHIP SECTORS IN I QUARTER OF 2010 (cont.)

| Wyszczególnienie <i>Specification</i> | Pracujący ^a stan w dniu 31 marca 2010 <i>Employed persons ^a as of 31 March 2010</i> | Przeciętne zatrudnienie ^a <i>Average paid employment ^a</i> | Przeciętne wynagrodzenie brutto <i>Average gross wages and salaries</i> |
|---|--|--|--|
| Transport i gospodarka magazynowa | 100,0 | 100,0 | 100,0 |
| <i>Transportation and storage</i> | | | |
| sektor publiczny <i>public sector</i> | 57,2 | 57,3 | 103,7 |
| sektor prywatny <i>private sector</i> | 42,8 | 42,7 | 95,1 |
| Zakwaterowanie i gastronomia ^Δ | 100,0 | 100,0 | 100,0 |
| <i>Accommodation and catering ^Δ</i> | | | |
| sektor publiczny <i>public sector</i> | 5,9 | 6,7 | 113,8 |
| sektor prywatny <i>private sector</i> | 94,1 | 93,3 | 99,0 |
| Informacja i komunikacja | 100,0 | 100,0 | 100,0 |
| <i>Information and communication</i> | | | |
| sektor publiczny <i>public sector</i> | 8,4 | 8,4 | 78,5 |
| sektor prywatny <i>private sector</i> | 91,6 | 91,6 | 102,0 |
| Obsługa rynku nieruchomości ^Δ | 100,0 | 100,0 | 100,0 |
| <i>Real estate activities ^Δ</i> | | | |
| sektor publiczny <i>public sector</i> | 18,1 | 18,4 | 100,1 |
| sektor prywatny <i>private sector</i> | 81,9 | 81,6 | 100,0 |
| Działalność profesjonalna, naukowa i techniczna | 100,0 | 100,0 | 100,0 |
| <i>Professional, scientific and technical activities</i> | | | |
| sektor publiczny <i>public sector</i> | 11,1 | 11,2 | 69,2 |
| sektor prywatny <i>private sector</i> | 88,9 | 88,8 | 103,9 |
| Administrowanie i działalność wspierająca ^Δ | 100,0 | 100,0 | 100,0 |
| <i>Administrative and support service activities ^Δ</i> | | | |
| sektor publiczny <i>public sector</i> | 2,2 | 2,3 | 126,4 |
| sektor prywatny <i>private sector</i> | 97,8 | 97,7 | 99,4 |

^a Bez podmiotów gospodarczych o liczbie pracujących do 9 osób – patrz uwaga na str. 10, pkt 3.

^a Excluding economic entities employing up to 9 persons – see note on page 12, item 3.

TABL.9. PRACUJĄCY^a WEDŁUG SEKCJI GOSPODARKI NARODOWEJ**Stan w dniu 31 marca 2010 r.****EMPLOYED PERSONS^a BY SECTIONS OF NATIONAL ECONOMY****As of 31 March 2010**

| Wyszczególnienie <i>Specification</i> | Ogółem w tys. <i>Total in thous.</i> | 31 III 2009=100 | 31 XII 2009=100 |
|--|--|-----------------|-----------------|
| OGÓŁEM TOTAL | 8274,0 | 100,4 | 100,7 |
| w tym: <i>of which:</i> | | | |
| SEKTOR PRZEDSIĘBIORSTW | 5477,8 | 99,6 | 101,1 |
| ENTERPRISE SECTOR | | | |
| Rolnictwo, leśnictwo, łowiectwo i rybactwo | 84,3 | 102,0 | 99,3 |
| Agriculture, forestry and fishing | | | |
| Przemysł | 2486,8 | 97,8 | 100,8 |
| Industry | | | |
| górnictwo i wydobywanie | 181,2 | 100,0 | 101,0 |
| mining and quarrying | | | |
| przetwórstwo przemysłowe | 2033,3 | 97,3 | 100,9 |
| manufacturing | | | |
| wytwarzanie i zaopatrywanie w energię elektryczną, gaz, parę wodną i gorącą wodę ^Δ | 147,1 | 97,9 | 98,5 |
| electricity, gas, steam and air conditioning supply | | | |
| dostawa wody; gospodarowanie ściekami i odpadami; rekultywacja ^Δ | 125,3 | 103,2 | 101,7 |
| water supply; sewerage, waste management and remediation activities | | | |
| Budownictwo | 456,4 | 98,8 | 99,6 |
| Construction | | | |
| Handel; naprawa pojazdów samochodowych ^Δ | 1120,1 | 99,4 | 99,6 |
| Trade; repair of motor vehicles ^Δ | | | |
| Transport i gospodarka magazynowa | 478,5 | 98,6 | 101,9 |
| Transportation and storage | | | |
| Zakwaterowanie i gastronomia ^Δ | 128,1 | 103,2 | 103,1 |
| Accommodation and catering ^Δ | | | |
| Informacja i komunikacja | 163,8 | 100,0 | 101,9 |
| Information and communication | | | |
| Działalność finansowa i ubezpieczeniowa | 274,6 | 99,0 | 99,5 |
| Financial and insurance activities | | | |
| Obsługa rynku nieruchomości ^Δ | 113,9 | 101,2 | 100,9 |
| Real estate activities | | | |
| Działalność profesjonalna, naukowa i techniczna | 220,6 | 104,5 | 103,1 |
| Professional, scientific and technical activities | | | |
| Administrowanie i działalność wspierająca ^Δ | 315,0 | 110,9 | 107,7 |
| Administrative and support service activities | | | |
| Administracja publiczna i obrona narodowa; obowiązkowe zabezpieczenia społeczne | 633,6 | 106,6 | 100,4 |
| Public administration and defence; compulsory social security | | | |
| Edukacja | 1035,4 | 101,3 | 100,2 |
| Education | | | |
| Opieka zdrowotna i pomoc społeczna | 633,2 | 102,3 | 100,0 |
| Human health and social work activities | | | |

^a Bez podmiotów gospodarczych o liczbie pracujących do 9 osób – patrz uwaga na str. 10, pkt 3.^a Excluding economic entities employing up to 9 persons – see note on page 12, item 3.

**TABL.10. PRZECIĘTNE ZATRUDNIENIE WEDŁUG SEKCJI GOSPODARKI NARODOWEJ
W I KWARTALE 2010 R.^a**
AVERAGE PAID EMPLOYMENT BY SECTIONS OF NATIONAL ECONOMY IN I QUARTER OF 2010 ^a

| Wyszczególnienie <i>Specification</i> | Ogółem w tys. <i>Total in thous.</i> | I kwartał <i>I quarter</i> 2009=100 | IV kwartał <i>IV quarter</i> 2009=100 |
|--|--|---|---|
| OGÓŁEM TOTAL | 8026,3 | 99,7 | 98,3 |
| w tym: <i>of which:</i> | | | |
| SEKTOR PRZEDSIĘBIORSTW | 5295,5 | 98,7 | 99,5 |
| ENTERPRISE SECTOR | | | |
| Rolnictwo, leśnictwo, łowiectwo i rybactwo | 70,8 | 99,5 | 94,5 |
| Agriculture, forestry and fishing | | | |
| Przemysł | 2441,3 | 96,7 | 99,3 |
| Industry | | | |
| górnictwo i wydobywanie | 180,6 | 100,3 | 100,6 |
| mining and quarrying | | | |
| przetwórstwo przemysłowe | 1990,5 | 96,0 | 99,3 |
| manufacturing | | | |
| wytwarzanie i zaopatrywanie w energię elektryczną, gaz, parę wodną i gorącą wodę ^Δ | 146,9 | 97,9 | 98,6 |
| electricity, gas, steam and air conditioning supply | | | |
| dostawa wody; gospodarowanie ściekami i odpadami; rekultywacja ^Δ | 123,3 | 103,1 | 98,8 |
| water supply; sewerage, waste management and remediation activities | | | |
| Budownictwo | 426,4 | 98,4 | 94,3 |
| Construction | | | |
| Handel; naprawa pojazdów samochodowych ^Δ | 1079,9 | 98,8 | 99,0 |
| Trade; repair of motor vehicles ^Δ | | | |
| Transport i gospodarka magazynowa | 469,6 | 97,4 | 101,4 |
| Transportation and storage | | | |
| Zakwaterowanie i gastronomia ^Δ | 113,1 | 102,6 | 104,1 |
| Accommodation and catering ^Δ | | | |
| Informacja i komunikacja | 161,2 | 100,3 | 101,0 |
| Information and communication | | | |
| Działalność finansowa i ubezpieczeniowa | 257,3 | 99,1 | 94,4 |
| Financial and insurance activities | | | |
| Obsługa rynku nieruchomości ^Δ | 110,8 | 101,1 | 101,0 |
| Real estate activities | | | |
| Działalność profesjonalna, naukowa i techniczna | 213,4 | 103,4 | 100,1 |
| Professional, scientific and technical activities | | | |
| Administrowanie i działalność wspierająca ^Δ | 287,4 | 108,7 | 103,3 |
| Administrative and support service activities | | | |
| Administracja publiczna i obrona narodowa; obowiązkowe zabezpieczenia społeczne | 621,5 | 106,4 | 96,8 |
| Public administration and defence; compulsory social security | | | |
| Edukacja | 1025,0 | 100,8 | 95,7 |
| Education | | | |
| Opieka zdrowotna i pomoc społeczna | 624,5 | 101,9 | 96,5 |
| Human health and social work activities | | | |

^a Bez podmiotów gospodarczych o liczbie pracujących do 9 osób – patrz uwaga na str. 10, pkt 3.

^a Excluding economic entities employing up to 9 persons – see note on page 12, item 3.

**TABL.11. PRZECIĘTNE ZATRUDNIENIE WEDŁUG FORM FINANSOWANIA
W I KWARTALE 2010 R.¹**
AVERAGE PAID EMPLOYMENT BY FINANCING FORM IN I QUARTER OF 2010¹

| Wyszczególnienie <i>Specification</i> a – w tysiącach <i>in thousand</i> b – IV kw. (q.) 2009=100 | Ogółem <i>Total</i> | Z tego <i>Of which</i> | |
|--|------------------------|---|--|
| | | jednostki na rozrachunku <i>units on clearing</i> | jednostki sfery budżetowej <i>budgetary sphere</i> <i>units</i> |
| OGÓŁEM a | 8026,3 | 6403,3 | 1623,1 |
| TOTAL b | 98,3 | 98,9 | 96,0 |
| w tym: <i>of which:</i> | | | |
| SEKTOR PRZEDSIĘBIORSTW | 5295,5 | 5295,5 | – |
| ENTERPRISE SECTOR | 99,5 | 99,5 | – |
| Rolnictwo, leśnictwo, łowiectwo i rybactwo | 70,8 | 70,3 | 0,4 |
| Agriculture, forestry and fishing | 94,5 | 94,8 | 66,7 |
| Przemysł | 2441,3 | 2419,4 | 21,9 |
| Industry | 99,3 | 99,4 | 91,2 |
| górnictwo i wydobywanie | 180,6 | 180,6 | – |
| mining and quarrying | 100,6 | 100,6 | – |
| przetwórstwo przemysłowe | 1990,5 | 1989,8 | 0,8 |
| manufacturing | 99,3 | 99,3 | 95,6 |
| wytwarzanie i zaopatrywanie w energię elektryczną, gaz, parę wodną i gorącą wodę ^Δ | 146,9 | 146,2 | 0,7 |
| electricity, gas, steam and air conditioning supply | 98,6 | 98,7 | 88,3 |
| dostawa wody; gospodarowanie ściekami i odpadami; rekultywacja ^Δ | 123,3 | 102,9 | 20,4 |
| water supply; sewerage, waste management and remediation activities | 98,8 | 100,5 | 91,2 |
| Budownictwo | 426,4 | 423,0 | 3,4 |
| Construction | 94,3 | 94,5 | 76,8 |
| Handel; naprawa pojazdów samochodowych ^Δ | 1079,9 | 1079,8 | x |
| Trade; repair of motor vehicles ^Δ | 99,0 | 99,0 | x |
| Transport i gospodarka magazynowa | 469,6 | 463,6 | 6,1 |
| Transportation and storage | 101,4 | 101,5 | 93,1 |
| Zakwaterowanie i gastronomia ^Δ | 113,1 | 104,9 | 8,2 |
| Accommodation and catering ^Δ | 104,1 | 104,6 | 97,6 |
| Informacja i komunikacja | 161,2 | 160,5 | x |
| Information and communication | 101,0 | 101,0 | x |
| Działalność finansowa i ubezpieczeniowa | 257,3 | 257,1 | x |
| Financial and insurance activities | 94,4 | 94,4 | x |
| Obsługa rynku nieruchomości ^Δ | 110,8 | 91,7 | 19,1 |
| Real estate activities | 101,0 | 100,4 | 104,1 |
| Działalność profesjonalna, naukowa i techniczna | 213,4 | 195,1 | 18,4 |
| Professional, scientific and technical activities | 100,1 | 101,3 | 89,7 |
| Administrowanie i działalność wspierająca ^Δ | 287,4 | 284,3 | x |
| Administrative and support service activities | 103,3 | 102,8 | x |
| Administracja publiczna i obrona narodowa; obowiązkowe zabezpieczenia społeczne | 621,5 | 69,0 | 552,4 |
| Public administration and defence; compulsory social security | 96,8 | 98,9 | 96,5 |
| Edukacja | 1025,0 | 206,6 | 818,3 |
| Education | 95,7 | 96,6 | 95,4 |
| Opieka zdrowotna i pomoc społeczna | 624,5 | 482,6 | 141,9 |
| Human health and social work activities | 96,5 | 96,0 | 98,2 |

¹ Bez podmiotów gospodarczych o liczbie pracujących do 9 osób – patrz uwaga na str. 10, pkt 3.

¹ Excluding economic entities employing up to 9 persons – see note on page 12, item 3.

TABL.12. CZAS PRZEPRACOWANY 1 ZATRUDNIONEGO^a WEDŁUG SEKCJI GOSPODARKI NARODOWEJ W I KWARTALE 2010 R.

TIME WORKED PER 1 EMPLOYEE^a BY SECTIONS OF NATIONAL ECONOMY IN I QUARTER OF 2010

| Wyszczególnienie <i>Specification</i> | Czas przepracowany w godzinach <i>Time worked in hours</i> | I kwartał <i>I quarter</i> 2009=100 | IV kwartał <i>IV quarter</i> 2009=100 |
|--|---|---|---|
| OGÓŁEM TOTAL | 423 | 100,2 | 100,2 |
| w tym: <i>of which:</i> | | | |
| SEKTOR PRZEDSIĘBIORSTW | 439 | 100,5 | 99,5 |
| ENTERPRISE SECTOR | | | |
| Przemysł | 442 | 102,2 | 100,3 |
| Industry | | | |
| górnictwo i wydobywanie | 424 | 101,1 | 99,0 |
| mining and quarrying | | | |
| przetwórstwo przemysłowe | 443 | 102,5 | 100,7 |
| manufacturing | | | |
| wytwarzanie i zaopatrywanie w energię elektryczną, gaz, parę wodną i gorącą wodę ^Δ | 443 | 101,9 | 99,2 |
| electricity, gas, steam and air conditioning supply | | | |
| dostawa wody; gospodarowanie ściekami i odpadami; rekultywacja ^Δ | 444 | 101,2 | 98,7 |
| water supply; sewerage, waste management and remediation activities | | | |
| Budownictwo | 417 | 97,3 | 91,5 |
| Construction | | | |
| Handel; naprawa pojazdów samochodowych ^Δ | 440 | 99,3 | 96,3 |
| Trade; repair of motor vehicles ^Δ | | | |
| Transport i gospodarka magazynowa | 433 | 99,0 | . |
| Transportation and storage | | | |
| Zakwaterowanie i gastronomia ^Δ | 436 | 103,1 | 96,7 |
| Accommodation and catering ^Δ | | | |
| Informacja i komunikacja | 441 | 96,6 | 106,9 |
| Information and communication | | | |
| Działalność finansowa i ubezpieczeniowa | 441 | 97,1 | 111,9 |
| Financial and insurance activities | | | |
| Obsługa rynku nieruchomości ^Δ | 443 | 100,0 | 99,4 |
| Real estate activities | | | |
| Administrowanie i działalność wspierająca ^Δ | 445 | 99,0 | 101,7 |
| Administrative and support service activities | | | |
| Administracja publiczna i obrona narodowa; obowiązkowe zabezpieczenia społeczne | 437 | 88,8 | . |
| Public administration and defence; compulsory social security | | | |
| Edukacja | 321 | 97,5 | 116,2 |
| Education | | | |
| Opieka zdrowotna i pomoc społeczna | 426 | 100,0 | 101,9 |
| Human health and social work activities | | | |

^a Bez podmiotów gospodarczych o liczbie pracujących do 9 osób – patrz uwaga na str. 8, pkt 3.

^a Excluding economic entities employing up to 9 persons – see note on page 12, item 3.

**TABL.13. PRZECIĘTNE MIESIĘCZNE WYNAGRODZENIE BRUTTO
WEDŁUG SEKCJI GOSPODARKI NARODOWEJ W I KWARTALE 2010 R.
AVERAGE MONTHLY GROSS WAGES AND SALARIES BY SECTIONS OF NATIONAL ECONOMY
IN I QUARTER OF 2010**

| Wyszczególnienie <i>Specification</i> | Ogółem w zł <i>Total in zł</i> | I kwartał <i>I quarter</i> 2009=100 | IV kwartał <i>IV quarter</i> 2009=100 |
|--|--|---|---|
| OGÓŁEM TOTAL | 3316,38 | 104,1 | 102,2 |
| w tym: <i>of which:</i> | | | |
| SEKTOR PRZEDSIĘBIORSTW | 3340,89 | 102,8 | 96,7 |
| ENTERPRISE SECTOR | | | |
| Rolnictwo, leśnictwo, łowiectwo i rybactwo | 3027,08 | 101,0 | 76,5 |
| Agriculture, forestry and fishing | | | |
| Przemysł | 3369,65 | 104,7 | 96,8 |
| Industry | | | |
| górnictwo i wydobywanie | 5337,87 | 98,6 | 76,6 |
| mining and quarrying | | | |
| przetwórstwo przemysłowe | 3059,96 | 104,8 | 100,3 |
| manufacturing | | | |
| wytwarzanie i zaopatrywanie w energię elektryczną, gaz, parę wodną i gorącą wodę ^Δ | 5225,68 | 109,0 | 101,1 |
| electricity, gas, steam and air conditioning supply | | | |
| dostawa wody; gospodarowanie ściekami i odpadami; rekultywacja ^Δ | 3275,76 | 106,3 | 97,3 |
| water supply; sewerage, waste management and remediation activities | | | |
| Budownictwo | 3338,74 | 100,8 | 93,0 |
| Construction | | | |
| Handel; naprawa pojazdów samochodowych ^Δ | 3078,68 | 101,4 | 99,7 |
| Trade; repair of motor vehicles ^Δ | | | |
| Transport i gospodarka magazynowa | 3154,80 | 101,8 | 91,6 |
| Transportation and storage | | | |
| Zakwaterowanie i gastronomia ^Δ | 2428,72 | 104,0 | 103,6 |
| Accommodation and catering ^Δ | | | |
| Informacja i komunikacja | 6352,91 | 103,2 | 108,0 |
| Information and communication | | | |
| Działalność finansowa i ubezpieczeniowa | 5736,51 | 97,5 | 103,1 |
| Financial and insurance activities | | | |
| Obsługa rynku nieruchomości ^Δ | 3529,30 | 104,3 | 98,8 |
| Real estate activities | | | |
| Działalność profesjonalna, naukowa i techniczna | 4994,85 | 99,4 | 99,4 |
| Professional, scientific and technical activities | | | |
| Administrowanie i działalność wspierająca ^Δ | 2133,68 | 103,8 | 100,4 |
| Administrative and support service activities | | | |
| Administracja publiczna i obrona narodowa; obowiązkowe zabezpieczenia społeczne | 4722,97 | 105,2 | 114,5 |
| Public administration and defence; compulsory social security | | | |
| Edukacja | 3923,53 | 110,0 | 126,0 |
| Education | | | |
| Opieka zdrowotna i pomoc społeczna | 3248,46 | 102,9 | 102,6 |
| Human health and social work activities | | | |

**TABL.14. PRZECIĘTNE MIESIĘCZNE WYNAGRODZENIE BRUTTO
WEDŁUG FORM FINANSOWANIA W I KWARTALE 2010 R.
AVERAGE MONTHLY GROSS WAGES AND SALARIES BY FINANCING FORM IN I QUARTER OF 2010**

| Wyszczególnienie <i>Specification</i> a – w złotych <i>in zł</i> b – IV kw. (q.) 2009=100 | Ogółem <i>Total</i> | Z tego <i>Of which</i> | |
|--|------------------------|---|--|
| | | jednostki na rozrachunku <i>units on clearing</i> | jednostki sfery budżetowej <i>budgetary sphere units</i> |
| OGÓŁEM a | 3316,38 | 3483,05 | 4052,00 |
| TOTAL b | 102,2 | 97,8 | 122,6 |
| w tym: <i>of which:</i> | | | |
| SEKTOR PRZEDSIĘBIORSTW | 3340,89 | 3340,89 | – |
| ENTERPRISE SECTOR | 96,7 | 96,7 | – |
| Rolnictwo, leśnictwo, łowiectwo i rybactwo | 3027,08 | 3021,81 | 3886,77 |
| Agriculture, forestry and fishing | 76,5 | 76,3 | 106,9 |
| Przemysł | 3369,65 | 3371,03 | 3217,56 |
| Industry | 96,8 | 96,6 | 115,4 |
| górnictwo i wydobywanie | 5337,87 | 5337,87 | – |
| mining and quarrying | 76,6 | 76,6 | – |
| przetwórstwo przemysłowe | 3059,96 | 3059,90 | 3218,53 |
| manufacturing | 100,3 | 100,3 | 102,1 |
| wytwarzanie i zaopatrywanie w energię elektryczną, gaz, parę wodną i gorącą wodę ^Δ | 5225,68 | 5235,67 | 3163,65 |
| electricity, gas, steam and air conditioning supply | 101,1 | 101,0 | 122,1 |
| dostawa wody; gospodarowanie ściekami i odpadami; rekultywacja ^Δ | 3275,76 | 3286,94 | 3219,39 |
| water supply; sewerage, waste management and remediation activities | 97,3 | 94,0 | 115,8 |
| Budownictwo | 3338,74 | 3334,46 | 3869,87 |
| Construction | 93,0 | 92,8 | 113,4 |
| Handel; naprawa pojazdów samochodowych ^Δ | 3078,68 | 3078,67 | x |
| Trade; repair of motor vehicles ^Δ | 99,7 | 99,7 | x |
| Transport i gospodarka magazynowa | 3154,80 | 3142,15 | 4124,31 |
| Transportation and storage | 91,6 | 91,3 | 107,8 |
| Zakwaterowanie i gastronomia ^Δ | 2428,72 | 2376,32 | 3098,17 |
| Accommodation and catering ^Δ | 103,6 | 101,6 | 127,8 |
| Informacja i komunikacja | 6352,91 | 6358,80 | x |
| Information and communication | 108,0 | 108,0 | x |
| Działalność finansowa i ubezpieczeniowa | 5736,51 | 5737,39 | x |
| Financial and insurance activities | 103,1 | 103,1 | x |
| Obsługa rynku nieruchomości ^Δ | 3529,30 | 3474,53 | 3792,47 |
| Real estate activities | 98,8 | 95,8 | 115,4 |
| Działalność profesjonalna, naukowa i techniczna | 4994,85 | 5097,33 | 3906,24 |
| Professional, scientific and technical activities | 99,4 | 97,8 | 118,6 |
| Administrowanie i działalność wspierająca ^Δ | 2133,68 | 2120,21 | x |
| Administrative and support service activities | 100,4 | 100,0 | x |
| Administracja publiczna i obrona narodowa; obowiązkowe zabezpieczenia społeczne | 4722,97 | 4197,12 | 4788,67 |
| Public administration and defence; compulsory social security | 114,5 | 102,4 | 116,0 |
| Edukacja | 3923,53 | 4510,34 | 3775,35 |
| Education | 126,0 | 109,0 | 132,0 |
| Opieka zdrowotna i pomoc społeczna | 3248,46 | 3270,63 | 3173,07 |
| Human health and social work activities | 102,6 | 100,7 | 110,4 |

**TABL.15. WSKAŹNIK WYNAGRODZENIA REALNEGO BRUTTO
WEDŁUG FORM FINANSOWANIA W I KWARTALE 2010 R.**
AVERAGE MONTHLY GROSS REAL WAGES AND SALARIES BY FINANCING FORM IN I QUARTER OF 2010

| Wyszczególnienie <i>Specification</i> a – I kw. (q.) 2009=100 b – IV kw. (q.) 2009=100 | Ogółem <i>Total</i> | Z tego <i>Of which</i> | |
|--|------------------------|---|--|
| | | jednostki na rozrachunku <i>units on clearing</i> | jednostki sfery budżetowej <i>budgetary sphere units</i> |
| OGÓŁEM a | 101,1 | 99,4 | 105,9 |
| TOTAL b | 101,4 | 97,0 | 121,6 |
| w tym: <i>of which:</i> | | | |
| SEKTOR PRZEDSIĘBIORSTW | 99,8 | 99,8 | – |
| ENTERPRISE SECTOR | 95,9 | 95,9 | – |
| Rolnictwo, leśnictwo, łowiectwo i rybactwo | 98,1 | 98,1 | 109,6 |
| Agriculture, forestry and fishing | 75,9 | 75,7 | 106,1 |
| Przemysł | 101,7 | 101,7 | 103,8 |
| Industry | 96,0 | 95,8 | 114,5 |
| górnictwo i wydobywanie | 95,7 | 95,7 | – |
| mining and quarrying | 76,0 | 76,0 | – |
| przetwórstwo przemysłowe | 101,7 | 101,7 | 105,6 |
| manufacturing | 99,5 | 99,5 | 101,0 |
| wytwarzanie i zaopatrywanie w energię elektryczną, gaz, parę wodną i gorącą wodę ^Δ | 105,8 | 105,8 | 102,9 |
| electricity, gas, steam and air conditioning supply | 100,3 | 100,2 | 121,1 |
| dostawa wody; gospodarowanie ściekami i odpadami; rekultywacja ^Δ | 103,2 | 103,1 | 103,8 |
| water supply; sewerage, waste management and remediation activities | 96,5 | 93,3 | 114,9 |
| Budownictwo | 97,9 | 98,1 | 96,5 |
| Construction | 92,3 | 92,1 | 112,5 |
| Handel; naprawa pojazdów samochodowych ^Δ | 98,4 | 98,4 | x |
| Trade; repair of motor vehicles ^Δ | 98,9 | 98,9 | x |
| Transport i gospodarka magazynowa | 98,8 | 99,2 | 102,0 |
| Transportation and storage | 90,9 | 90,6 | 106,9 |
| Zakwaterowanie i gastronomia ^Δ | 101,0 | 100,3 | 109,1 |
| Accommodation and catering ^Δ | 102,8 | 100,8 | 126,8 |
| Informacja i komunikacja | 100,2 | 100,2 | x |
| Information and communication | 107,1 | 107,1 | x |
| Działalność finansowa i ubezpieczeniowa | 94,7 | 94,7 | x |
| Financial and insurance activities | 102,3 | 102,3 | x |
| Obsługa rynku nieruchomości ^Δ | 101,3 | 101,0 | 103,0 |
| Real estate activities | 98,0 | 95,0 | 114,5 |
| Działalność profesjonalna, naukowa i techniczna | 96,5 | 95,9 | 104,1 |
| Professional, scientific and technical activities | 98,6 | 97,0 | 117,7 |
| Administrowanie i działalność wspierająca ^Δ | 100,8 | 100,9 | x |
| Administrative and support service activities | 99,6 | 99,2 | x |
| Administracja publiczna i obrona narodowa; obowiązkowe zabezpieczenia społeczne | 102,1 | 100,6 | 102,4 |
| Public administration and defence; compulsory social security | 113,6 | 101,6 | 115,1 |
| Edukacja | 106,8 | 98,9 | 109,1 |
| Education | 125,0 | 108,1 | 131,0 |
| Opieka zdrowotna i pomoc społeczna | 99,9 | 98,8 | 103,7 |
| Human health and social work activities | 101,8 | 99,9 | 109,5 |

**TABL.16. PRZECIĘTNE MIESIĘCZNE WYNAGRODZENIE BRUTTO BEZ WYPŁAT NAGRÓD
ROZNIENYCH " WEDŁUG SEKCJI GOSPODARKI NARODOWEJ W I KWARTALE 2010 R.
AVERAGE MONTHLY GROSS WAGES AND SALARIES EXCLUDING ANNUAL BONUSES^a BY SECTIONS
OF NATIONAL ECONOMY IN I QUARTER OF 2010**

| Wyszczególnienie <i>Specification</i> | Ogółem w zł <i>Total in zł</i> | I kwartał <i>I quarter</i> 2009=100 | IV kwartał <i>IV quarter</i> 2009=100 |
|--|--|---|---|
| OGÓŁEM TOTAL | 3155,10 | 103,9 | 97,5 |
| w tym: <i>of which:</i> | | | |
| SEKTOR PRZEDSIĘBIORSTW <i>ENTERPRISE SECTOR</i> | 3339,91 | 102,8 | 96,7 |
| Rolnictwo, leśnictwo, łowiectwo i rybactwo <i>Agriculture, forestry and fishing</i> | 3022,11 | 101,1 | 76,5 |
| Przemysł <i>Industry</i> | 3362,63 | 104,7 | 96,7 |
| górnictwo i wydobywanie <i>mining and quarrying</i> | 5337,29 | 98,6 | 76,5 |
| przetwórstwo przemysłowe <i>manufacturing</i> | 3058,41 | 104,8 | 100,3 |
| wytwarzanie i zaopatrywanie w energię elektryczną, gaz, parę wodną i gorącą wodę ^Δ <i>electricity, gas, steam and air conditioning supply</i> | 5221,94 | 109,0 | 101,1 |
| dostawa wody; gospodarowanie ściekami i odpadami; rekultywacja ^Δ <i>water supply; sewerage, waste management and remediation activities</i> | 3167,00 | 106,3 | 94,4 |
| Budownictwo <i>Construction</i> | 3330,83 | 101,0 | 92,8 |
| Handel; naprawa pojazdów samochodowych ^Δ <i>Trade; repair of motor vehicles^Δ</i> | 3078,18 | 101,4 | 99,7 |
| Transport i gospodarka magazynowa <i>Transportation and storage</i> | 3140,47 | 102,3 | 91,3 |
| Zakwaterowanie i gastronomia ^Δ <i>Accommodation and catering^Δ</i> | 2379,51 | 104,0 | 101,5 |
| Informacja i komunikacja <i>Information and communication</i> | 6348,04 | 103,2 | 107,9 |
| Działalność finansowa i ubezpieczeniowa <i>Financial and insurance activities</i> | 5730,82 | 98,1 | 103,0 |
| Obsługa rynku nieruchomości ^Δ <i>Real estate activities</i> | 3380,59 | 104,1 | 94,8 |
| Działalność profesjonalna, naukowa i techniczna <i>Professional, scientific and technical activities</i> | 4917,51 | 99,3 | 97,9 |
| Administrowanie i działalność wspierająca ^Δ <i>Administrative and support service activities</i> | 2125,51 | 103,9 | 100,0 |
| Administracja publiczna i obrona narodowa; obowiązkowe zabezpieczenia społeczne <i>Public administration and defence; compulsory social security</i> | 3742,91 | 105,3 | 91,1 |
| Edukacja <i>Education</i> | 3234,87 | 110,6 | 103,9 |
| Opieka zdrowotna i pomoc społeczna <i>Human health and social work activities</i> | 3079,55 | 102,5 | 97,4 |

^a Z tytułu udziału w zysku do podziału i w nadwyżce bilansowej w spółdzielniach oraz dodatkowe wynagrodzenia roczne dla pracowników jednostek sfery budżetowej.

^a From profit and balance surplus in co-operatives as well as annual extra wages and salaries for employees of budgetary sphere entities.

TABL.17. PRZECIĘTNE MIESIĘCZNE WYNAGRODZENIE BRUTTO BEZ WYPŁAT NAGRÓD ROCZNYCH¹ WEDŁUG FORM FINANSOWANIA W I KWARTALE 2010 R.
AVERAGE MONTHLY GROSS WAGES AND SALARIES EXCLUDING ANNUAL BONUSES¹ BY FINANCING FORM IN I QUARTER OF 2010

| Wyszczególnienie <i>Specification</i> a – w złotych <i>in zł</i> b – IV kw. (q.) 2009=100 | Ogółem <i>Total</i> | Z tego <i>Of which</i> | |
|---|------------------------|--|---|
| | | jednostki na rozrachunku <i>units on clearing</i> | jednostki sfery budżetowej <i>budgetary sphere units</i> |
| OGÓŁEM a | 3155,10 | 3482,02 | 3123,71 |
| TOTAL b | 97,5 | 97,8 | 94,8 |
| w tym: <i>of which:</i> | | | |
| SEKTOR PRZEDSIĘBIORSTW a | 3339,91 | 3339,91 | – |
| ENTERPRISE SECTOR b | 96,7 | 96,7 | – |
| Rolnictwo, leśnictwo, łowiectwo i rybactwo a | 3022,11 | 3020,61 | 3266,13 |
| Agriculture, forestry and fishing b | 76,5 | 76,4 | 91,3 |
| Przemysł a | 3362,63 | 3369,76 | 2574,55 |
| Industry b | 96,7 | 96,7 | 94,8 |
| górnictwo i wydobywanie a | 5337,29 | 5337,29 | – |
| mining and quarrying b | 76,5 | 76,5 | – |
| przetwórstwo przemysłowe a | 3058,41 | 3058,63 | 2497,35 |
| manufacturing b | 100,3 | 100,3 | 79,3 |
| wytwarzanie i zaopatrywanie w energię elektryczną, gaz, parę wodną i gorącą wodę ^Δ a | 5221,94 | 5234,92 | 2543,03 |
| electricity, gas, steam and air conditioning supply b | 101,1 | 101,0 | 98,6 |
| dostawa wody; gospodarowanie ściekami i odpadami; rekultywacja ^Δ a | 3167,00 | 3283,74 | 2578,58 |
| water supply; sewerage, waste management and remediation activities b | 94,4 | 94,0 | 95,3 |
| Budownictwo a | 3330,83 | 3333,80 | 2961,97 |
| Construction b | 92,8 | 92,8 | 88,4 |
| Handel; naprawa pojazdów samochodowych ^Δ a | 3078,18 | 3078,20 | x |
| Trade; repair of motor vehicles ^Δ b | 99,7 | 99,7 | x |
| Transport i gospodarka magazynowa a | 3140,47 | 3139,79 | 3192,54 |
| Transportation and storage b | 91,3 | 91,4 | 85,6 |
| Zakwaterowanie i gastronomia ^Δ a | 2379,51 | 2376,32 | 2420,29 |
| Accommodation and catering ^Δ b | 101,5 | 101,6 | 100,0 |
| Informacja i komunikacja a | 6348,04 | 6358,72 | x |
| Information and communication b | 107,9 | 108,0 | x |
| Działalność finansowa i ubezpieczeniowa a | 5730,82 | 5732,44 | x |
| Financial and insurance activities b | 103,0 | 103,0 | x |
| Obsługa rynku nieruchomości ^Δ a | 3380,59 | 3473,98 | 2931,86 |
| Real estate activities b | 94,8 | 95,8 | 89,6 |
| Działalność profesjonalna, naukowa i techniczna a | 4917,51 | 5096,91 | 3011,90 |
| Professional, scientific and technical activities b | 97,9 | 97,9 | 92,1 |
| Administrowanie i działalność wspierająca ^Δ a | 2125,51 | 2120,13 | x |
| Administrative and support service activities b | 100,0 | 100,0 | x |
| Administracja publiczna i obrona narodowa; obowiązkowe zabezpieczenia społeczne a | 3742,91 | 4197,12 | 3686,15 |
| Public administration and defence; compulsory social security b | 91,1 | 102,4 | 89,7 |
| Edukacja a | 3234,87 | 4510,28 | 2912,80 |
| Education b | 103,9 | 109,0 | 101,9 |
| Opieka zdrowotna i pomoc społeczna a | 3079,55 | 3270,61 | 2429,99 |
| Human health and social work activities b | 97,4 | 100,7 | 84,7 |

¹ Z tytułu udziału w zysku do podziału i w nadwyżce bilansowej w spółdzielniach oraz dodatkowe wynagrodzenia roczne dla pracowników jednostek sfery budżetowej.

¹ From profit and balance surplus in co-operatives as well as annual extra wages and salaries for employees of budgetary sphere entities.

**TABL.18. PRZECIĘTNE MIESIĘCZNE WYNAGRODZENIE W GOSPODARCE NARODOWEJ
WEDŁUG REGIONÓW I WOJEWÓDZTW W I KWARTALE 2010 R.^a**
**AVERAGE MONTHLY WAGES AND SALARIES IN NATIONAL ECONOMY BY REGIONS AND VOIVODSHIPS
IN I QUARTER OF 2010^a**

| Wyszczególnienie <i>Specification</i> | Przeciętne miesięczne wynagrodzenia brutto w zł <i>Average monthly gross wages and salaries in zł</i> | |
|--|--|--|
| | ogółem <i>Total</i> | w tym bez wypłat nagród rocznych ^b <i>of which excluding annual bonuses^b</i> |
| Region Centralny | 4240,36 | 4075,94 |
| Łódzkie | 3198,71 | 3002,94 |
| Mazowieckie | 4526,81 | 4371,01 |
| Region Południowy | 3538,62 | 3368,51 |
| Małopolskie | 3359,80 | 3171,08 |
| Śląskie | 3648,67 | 3490,00 |
| Region Wschodni | 3159,83 | 2909,73 |
| Lubelskie | 3218,19 | 2955,73 |
| Podkarpackie | 3056,33 | 2826,83 |
| Podlaskie | 3253,18 | 2975,76 |
| Świętokrzyskie | 3167,51 | 2925,09 |
| Region Północno-zachodni | 3259,23 | 3066,20 |
| Lubuskie | 3081,41 | 2846,46 |
| Wielkopolskie | 3265,38 | 3103,92 |
| Zachodniopomorskie | 3358,10 | 3101,31 |
| Region Południowo-zachodni | 3445,06 | 3254,47 |
| Dolnośląskie | 3481,97 | 3305,95 |
| Opolskie | 3301,92 | 3054,79 |
| Region Północny | 3303,10 | 3081,15 |
| Kujawsko-pomorskie | 3101,06 | 2887,12 |
| Pomorskie | 3595,65 | 3385,74 |
| Warmińsko-mazurskie | 3080,77 | 2823,23 |

^a Bez Poczty Polskiej S.A. oraz operatorów telekomunikacyjnych sieci publicznej ^b Z tytułu udziału w zysku do podziału i w nadwyżce bilansowej w spółdzielniach oraz dodatkowe wynagrodzenia roczne dla pracowników jednostek sfery budżetowej.

^a Without Polish Post Joint-Stock Company and operators of the public telecommunication network. ^b From profit and balance surplus in co-operatives as well as annual extra wages and salaries for employees of budgetary sphere entities.

**TABL.19. WYNAGRODZENIA WEDŁUG SEKCJI GOSPODARKI NARODOWEJ
W I KWARTALE 2010 R.**
WAGES AND SALARIES BY SECTIONS OF NATIONAL ECONOMY IN I QUARTER OF 2010

| Wyszczególnienie <i>Specification</i> | Wynagrodzenia brutto <i>Gross wages and salaries</i> | |
|---|---|--|
| | ogółem <i>total</i> | w tym bez wypłat nagród rocznych ¹ <i>of which excluding annual bonuses¹</i> |
| a – w mln złotych <i>in mln zł</i> b – IV kw. (q.) 2009=100 | | |
| OGÓŁEM a | 86638,5 | 82098,8 |
| TOTAL b | 100,8 | 95,6 |
| w tym: <i>of which:</i> | | |
| SEKTOR PRZEDSIĘBIORSTW | 53074,6 | 53059,1 |
| ENTERPRISE SECTOR | 96,2 | 96,2 |
| Rolnictwo, leśnictwo, łowiectwo i rybactwo | 642,7 | 641,6 |
| Agriculture, forestry and fishing | 72,3 | 72,3 |
| Przemysł | 24678,9 | 24627,5 |
| Industry | 96,1 | 96,0 |
| górnictwo i wydobywanie | 2891,5 | 2891,2 |
| mining and quarrying | 77,0 | 77,0 |
| przetwórstwo przemysłowe | 18272,9 | 18263,6 |
| manufacturing | 99,6 | 99,6 |
| wytwarzanie i zaopatrywanie w energię elektryczną, gaz, parę wodną i gorącą wodę ^Δ | 2302,9 | 2301,2 |
| electricity, gas, steam and air conditioning supply | 99,7 | 99,7 |
| dostawa wody; gospodarowanie ściekami i odpadami; rekultywacja ^Δ | 1211,7 | 1171,5 |
| water supply; sewerage, waste management and remediation activities | 96,1 | 93,3 |
| Budownictwo | 4270,9 | 4260,8 |
| Construction | 87,7 | 87,5 |
| Handel; naprawa pojazdów samochodowych ^Δ | 9974,2 | 9972,6 |
| Trade; repair of motor vehicles ^Δ | 98,8 | 98,8 |
| Transport i gospodarka magazynowa | 4444,8 | 4424,6 |
| Transportation and storage | 92,8 | 92,6 |
| Zakwaterowanie i gastronomia ^Δ | 824,3 | 807,6 |
| Accommodation and catering ^Δ | 107,8 | 105,7 |
| Informacja i komunikacja | 3072,0 | 3069,7 |
| Information and communication | 109,1 | 109,0 |
| Działalność finansowa i ubezpieczeniowa | 4427,2 | 4422,8 |
| Financial and insurance activities | 97,4 | 97,3 |
| Obsługa rynku nieruchomości ^Δ | 1173,2 | 1123,8 |
| Real estate activities | 99,8 | 95,7 |
| Działalność profesjonalna, naukowa i techniczna | 3198,4 | 3148,8 |
| Professional, scientific and technical activities | 99,5 | 98,1 |
| Administrowanie i działalność wspierająca ^Δ | 1839,5 | 1832,5 |
| Administrative and support service activities | 103,7 | 103,3 |
| Administracja publiczna i obrona narodowa; obowiązkowe zabezpieczenia społeczne i zdrowotne ^Δ | 8805,3 | 6978,1 |
| Public administration and defence; compulsory social security | 110,8 | 88,2 |
| Edukacja | 12064,3 | 9946,7 |
| Education | 120,5 | 99,4 |
| Opieka zdrowotna i pomoc społeczna | 6085,9 | 5769,5 |
| Human health and social work activities | 99,1 | 94,0 |

¹ Z tytułu udziału w zysku do podziału i w nadwyżce bilansowej w spółdzielniach oraz dodatkowe wynagrodzenia roczne dla pracowników jednostek sfery budżetowej.

¹ From profit and balance surplus in co-operatives as well as annual extra wages and salaries for employees of budgetary sphere entities.

TABL.20. PRZECIĘTNE ZATRUDNIENIE ORAZ PRZECIĘTNE MIESIĘCZNE WYNAGRODZENIE BRUTTO WEDŁUG SEKCJI I DZIAŁÓW GOSPODARKI NARODOWEJ W I KWARTALE 2010 R. ^a
AVERAGE PAID EMPLOYMENT AND AVERAGE MONTHLY GROSS WAGES AND SALARIES BY SECTIONS AND DIVISIONS OF NATIONAL ECONOMY IN I QUARTER OF 2010 ^a

| Wyszczególnienie <i>Specification</i> | | Przeciętne zatrudnienie <i>Average paid employment</i> | | Przeciętne miesięczne wynagrodzenie brutto <i>Average monthly gross wages and salaries</i> | |
|--|--|---|----------------------------------|---|----------------------------------|
| | | w tys. <i>in thous.</i> | I kw. <i>I q.</i> 2009=100 | w zł <i>in zł</i> | I kw. <i>I q.</i> 2009=100 |
| A | Rolnictwo, leśnictwo, łowiectwo i rybactwo | 70,8 | 99,5 | 3027,08 | 101,0 |
| | <i>Agriculture, hunting and fishing</i> | | | | |
| | Przemysł | 2441,3 | 96,7 | 3369,65 | 104,7 |
| | <i>Industry</i> | | | | |
| B | Górnictwo i wydobywanie | 180,6 | 100,3 | 5337,87 | 98,6 |
| | <i>Mining and quarrying</i> | | | | |
| 05 | w tym wydobywanie węgla kamiennego i węgla brunatnego (lignitu) | 136,2 | 98,4 | 5573,62 | 98,3 |
| | <i>of which mining of coal and lignite</i> | | | | |
| C | Przetwórstwo przemysłowe | 1990,5 | 96,0 | 3059,96 | 104,8 |
| | <i>Manufacturing</i> | | | | |
| | w tym: <i>of which:</i> | | | | |
| 10 | Produkcja artykułów spożywczych | 356,5 | 101,1 | 2798,79 | 104,6 |
| | <i>Manufacture of food products</i> | | | | |
| 12 | Produkcja wyrobów tytoniowych | 6,1 | 89,8 | 5237,95 | 102,6 |
| | <i>Manufacture of tobacco products</i> | | | | |
| 13 | Produkcja wyrobów tekstylnych | 43,3 | 94,1 | 2255,98 | 106,5 |
| | <i>Manufacture of textiles</i> | | | | |
| 14 | Produkcja odzieży | 93,1 | 86,2 | 1802,24 | 106,5 |
| | <i>Manufacture of wearing apparel</i> | | | | |
| 15 | Produkcja skór i wyrobów ze skór wyprawionych | 19,9 | 90,6 | 1985,65 | 106,2 |
| | <i>Manufacture of leather and related products</i> | | | | |
| 16 | Produkcja wyrobów z drewna oraz z korka z wyłączeniem mebli, produkcja wyrobów ze słomy i materiałów używanych do wyplatania | 88,1 | 99,4 | 2379,38 | 105,2 |
| | <i>Manufacture of wood and of products of wood and cork, except furniture; manufacture of articles of straw and plaiting materials</i> | | | | |
| 17 | Produkcja papieru i wyrobów z papieru | 45,5 | 101,7 | 3513,62 | 104,6 |
| | <i>Manufacture of paper and paper products</i> | | | | |
| 18 | Poligrafia i reprodukcja zapisanych nośników informacji | 28,4 | 104,0 | 3430,75 | 100,0 |
| | <i>Printing and reproduction of recorded media</i> | | | | |
| 19 | Wytwarzanie i przetwarzanie koksu i produktów rafinacji ropy naftowej | 15,1 | 95,9 | 5668,83 | 110,0 |
| | <i>Manufacture of coke and refined petroleum products</i> | | | | |

^a Bez podmiotów gospodarczych o liczbie pracujących do 9 osób – patrz uwaga na str. 10, pkt 3.

^a Excluding economic entities employing up to 9 persons – see note on page 12, item 3.

TABL.20. PRZECIĘTNE ZATRUDNIENIE ORAZ PRZECIĘTNE MIESIĘCZNE WYNAGRODZENIE BRUTTO WEDŁUG SEKCJI I DZIAŁÓW GOSPODARKI NARODOWEJ I KWARTALE 2010 R. ^a (cd.)
AVERAGE PAID EMPLOYMENT AND AVERAGE MONTHLY GROSS WAGES AND SALARIES BY SECTIONS AND DIVISIONS OF NATIONAL ECONOMY IN I QUARTER 2010 ^a (cont.)

| Wyszczególnienie <i>Specification</i> | | Przeciętne zatrudnienie <i>Average paid employment</i> | | Przeciętne miesięczne wynagrodzenie brutto <i>Average monthly gross wages and salaries</i> | |
|--|--|---|----------------------------------|---|----------------------------------|
| | | w tys. <i>in thous.</i> | I kw. <i>I q.</i> 2009=100 | w zł <i>in zł</i> | I kw. <i>I q.</i> 2009=100 |
| 20 | Produkcja chemikaliów i wyrobów chemicznych <i>Manufacture of chemicals and chemical products</i> | 67,0 | 99,0 | 4015,89 | 104,2 |
| 21 | Produkcja wyrobów farmaceutycznych ^Δ <i>Manufacture of pharmaceutical products ^Δ</i> | 23,1 | 95,1 | 5335,06 | 99,9 |
| 22 | Produkcja wyrobów z gumy i z tworzyw sztucznych <i>Manufacture of rubber and plastic products</i> | 139,7 | 99,9 | 3081,22 | 108,3 |
| 23 | Produkcja wyrobów z pozostałych mineralnych surowców niemetalicznych <i>Manufacture of other non-metallic mineral products</i> | 107,3 | 97,2 | 3337,72 | 105,2 |
| 24 | Produkcja metali <i>Manufacture of basic metals</i> | 56,8 | 89,6 | 3475,11 | 99,4 |
| 25 | Produkcja metalowych wyrobów gotowych z wyłączeniem maszyn i urządzeń <i>Manufacture of fabricated metal products, except machinery and equipment</i> | 204,2 | 97,9 | 2911,94 | 103,8 |
| 26 | Produkcja komputerów, wyrobów elektronicznych i optycznych <i>Manufacture of computer, electronic and optical products</i> | 56,6 | 102,6 | 3227,40 | 102,7 |
| 27 | Produkcja urządzeń elektrycznych <i>Manufacture of electrical equipment</i> | 84,8 | 94,8 | 3279,55 | 106,2 |
| 28 | Produkcja maszyn i urządzeń, gdzie indziej niesklasyfikowana <i>Manufacture of machinery and equipment not elsewhere classified</i> | 123,4 | 85,7 | 3291,67 | 105,0 |
| 29 | Produkcja pojazdów samochodowych, przyczep i naczep, z wyłączeniem motocykli <i>Manufacture of motor vehicles, trailers and semi-trailers</i> | 137,5 | 96,0 | 3450,21 | 112,8 |
| 30 | Produkcja pozostałego sprzętu transportowego <i>Manufacture of other transport equipment</i> | 40,3 | 75,6 | 3280,81 | 95,2 |
| 31 | Produkcja mebli <i>Manufacture of furniture</i> | 126,9 | 96,6 | 2391,45 | 103,1 |
| D | Wytwarzanie i zaopatrywanie w energię elektryczną, gaz, parę wodną i gorącą wodę ^Δ <i>Electricity, gas, steam and air conditioning supply</i> | 146,9 | 97,9 | 5225,68 | 109,0 |

^a Bez podmiotów gospodarczych o liczbie pracujących do 9 osób – patrz uwaga na str. 10, pkt 3.

^a Excluding economic entities employing up to 9 persons – see note on page 12, item 3.

TABL.20. PRZECIĘTNE ZATRUDNIENIE ORAZ PRZECIĘTNE MIESIĘCZNE WYNAGRODZENIE BRUTTO WEDŁUG SEKCJI I DZIAŁÓW GOSPODARKI NARODOWEJ W I KWARTALE 2010 R. ^a (cd.)
AVERAGE PAID EMPLOYMENT AND AVERAGE MONTHLY GROSS WAGES AND SALARIES BY SECTIONS AND DIVISIONS OF NATIONAL ECONOMY IN I QUARTER OF 2010 ^a (cont.)

| Wyszczególnienie <i>Specification</i> | | Przeciętne zatrudnienie <i>Average paid employment</i> | | Przeciętne miesięczne wynagrodzenie brutto <i>Average monthly gross wages and salaries</i> | |
|--|---|---|----------------------------------|---|----------------------------------|
| | | w tys. <i>in thous.</i> | I kw. <i>I q.</i> 2009=100 | w zł <i>in zł</i> | I kw. <i>I q.</i> 2009=100 |
| E | Dostawa wody; gospodarowanie ściekami i odpadami; rekultywacja ^Δ | 123,3 | 103,1 | 3275,76 | 106,3 |
| | <i>Water supply; sewerage, waste management and remediation activities</i> | | | | |
| 36 | Pobór, uzdatnianie i dostarczanie wody | 43,6 | 110,1 | 3382,62 | 107,1 |
| | <i>Water collection, treatment and supply</i> | | | | |
| 38 | Gospodarka odpadami; odzysk surowców ^Δ ... | 47,4 | 104,0 | 3141,05 | 108,2 |
| | <i>Waste collection, treatment and disposal activities materials recovery</i> | | | | |
| F | Budownictwo | 426,4 | 98,4 | 3338,74 | 100,8 |
| | <i>Construction</i> | | | | |
| 41 | Budowa budynków ^Δ | 182,6 | 98,4 | 3392,50 | 101,9 |
| | <i>Construction of buildings</i> | | | | |
| 42 | Roboty związane z budową obiektów inżynierii lądowej i wodnej | 122,6 | 96,1 | 3320,51 | 101,6 |
| | <i>Civil engineering</i> | | | | |
| 43 | Roboty budowlane specjalistyczne | 121,1 | 100,7 | 3276,12 | 98,2 |
| | <i>Specialised construction activities</i> | | | | |
| G | Handel; naprawa pojazdów samochodowych ^Δ | 1079,9 | 98,8 | 3078,68 | 101,4 |
| | <i>Trade; repair of motor vehicles^Δ</i> | | | | |
| 45 | Handel hurtowy i detaliczny pojazdami samochodowymi; naprawa pojazdów samochodowych | 91,8 | 102,9 | 3361,70 | 101,4 |
| | <i>Wholesale and retail trade and repair of motor vehicles and motorcycles</i> | | | | |
| 46 | Handel hurtowy, z wyłączeniem handlu pojazdami samochodowymi | 440,1 | 95,5 | 3849,96 | 103,5 |
| | <i>Wholesale trade, except of motor vehicles and motorcycles</i> | | | | |
| 47 | Handel detaliczny z wyłączeniem handlu detalicznego pojazdami samochodowymi ... | 548,0 | 101,0 | 2411,76 | 100,2 |
| | <i>Retail trade, except of motor vehicles and motorcycles</i> | | | | |
| H | Transport i gospodarka magazynowa | 469,6 | 97,4 | 3154,80 | 101,8 |
| | <i>Transportation and storage</i> | | | | |
| | w tym: of which: | | | | |
| 49 | Transport lądowy oraz transport rurociągowy | 261,6 | 84,7 | 3011,44 | 104,4 |
| | <i>Land transport and transport via pipelines</i> | | | | |

^a Bez podmiotów gospodarczych o liczbie pracujących do 9 osób – patrz uwaga na str. 10, pkt 3.

^a Excluding economic entities employing up to 9 persons – see note on page 12, item 3.

TABL.20. PRZECIĘTNE ZATRUDNIENIE ORAZ PRZECIĘTNE MIESIĘCZNE WYNAGRODZENIE BRUTTO WEDŁUG SEKCJI I DZIAŁÓW GOSPODARKI NARODOWEJ W I KWARTALE 2010 R. ^a (dok.)
AVERAGE PAID EMPLOYMENT AND AVERAGE MONTHLY GROSS WAGES AND SALARIES BY SECTIONS AND DIVISIONS OF NATIONAL ECONOMY IN I QUARTER OF 2010 ^a (cont.)

| Wyszczególnienie <i>Specification</i> | | Przeciętne zatrudnienie <i>Average paid employment</i> | | Przeciętne miesięczne wynagrodzenie brutto <i>Average monthly gross wages and salaries</i> | |
|--|--|---|----------------------------------|---|----------------------------------|
| | | w tys. <i>in thous.</i> | I kw. <i>I q.</i> 2009=100 | w zł <i>in zł</i> | I kw. <i>I q.</i> 2009=100 |
| 50 | Transport wodny <i>Water transport</i> | 2,1 | 96,4 | 5169,49 | 98,2 |
| I | Zakwaterowanie i gastronomia ^Δ <i>Accommodation and catering ^Δ</i> | 113,1 | 102,6 | 2428,72 | 104,0 |
| J | Informacja i komunikacja..... <i>Information and communication</i> | 161,2 | 100,3 | 6352,91 | 103,2 |
| K | Działalność finansowa i ubezpieczeniowa .. <i>Financial and insurance activities</i> | 257,3 | 99,1 | 5736,51 | 97,5 |
| | w tym: <i>of which:</i> | | | | |
| 64 | Finansowa działalność usługowa, z wyłączeniem ubezpieczeń i funduszów emerytalnych <i>Financial service activities, except insurance and pension funding</i> | 205,9 | 98,9 | 5459,36 | 97,6 |
| 65 | Ubezpieczenia, reasekuracja oraz fundusze emerytalne, z wyłączeniem obowiązkowego ubezpieczenia społecznego <i>Insurance, reinsurance and pension funding except compulsory social security</i> | 30,6 | 95,0 | 7257,42 | 101,8 |
| L | Obsługa rynku nieruchomości^Δ <i>Real estate activities</i> | 110,8 | 101,1 | 3529,30 | 104,3 |
| M | Działalność profesjonalna, naukowa i techniczna <i>Professional, scientific and technical activities</i> | 213,4 | 103,4 | 4994,85 | 99,4 |
| N | Administrowanie i działalność wspierająca ^Δ <i>Administrative and support service activities</i> | 287,4 | 108,7 | 2133,68 | 103,8 |
| O | Administracja publiczna i obrona narodowa; obowiązkowe zabezpieczenia społeczne <i>Public administration and defence; compulsory social security</i> | 621,5 | 106,4 | 4722,97 | 105,2 |
| P | Edukacja <i>Education</i> | 1025,0 | 100,8 | 3923,53 | 110,0 |
| Q | Opieka zdrowotna i pomoc społeczna <i>Human health and social work activities</i> | 624,5 | 101,9 | 3248,46 | 102,9 |

^a Bez podmiotów gospodarczych o liczbie pracujących do 9 osób – patrz uwaga na str. 10, pkt 3.

^a Excluding economic entities employing up to 9 persons – see note on page 12, item 3.

TABL.21. PRZEDSIĘBIORSTWA¹ WEDŁUG PRZECIĘTNEGO MIESIĘCZNEGO WYNAGRODZENIA BRUTTO W WYBRANYCH SEKCJACH I DZIAŁACH W I KWARTALE 2010 R.
ENTERPRISES¹ BY AVERAGE MONTHLY GROSS WAGES AND SALARIES IN SELECTED SECTIONS AND DIVISIONS IN I QUARTER OF 2010

| Wyszczególnienie Specification | Ogółem Total | Przedsiębiorstwa (jednostki) według wysokości przeciętnego miesięcznego wynagrodzenia brutto <i>Enterprises & units by average monthly gross wages & salaries</i> | | | | | | | | |
|--|-----------------|--|-------------------------|-------------------------|-------------------------|-------------------------|-------------------------|-------------------------|-------------------------|-------------------------------|
| | | do 1317,00 up to | 1317,01 - 2000,00 | 2000,01 - 2500,00 | 2500,01 - 3000,00 | 3000,01 - 3500,00 | 3500,01 - 4000,00 | 4000,01 - 4500,00 | 4500,01 - 5000,00 | 5000,01 i więcej & more |
| a – liczba jednostek a – units | | | | | | | | | | |
| b – udział zatrudnionych w ogółem % b – share of paid employees in total in % | | | | | | | | | | |
| Przemysł a | 7880 | 192 | 1923 | 1642 | 1455 | 1000 | 610 | 389 | 225 | 444 |
| <i>Industry</i> b | 100,0 | 0,9 | 12,2 | 15,8 | 17,5 | 13,1 | 9,1 | 7,5 | 7,1 | 16,8 |
| z tego: of which : | | | | | | | | | | |
| Górnictwo i wydobywanie | 140 | – | 7 | 14 | 23 | 27 | 21 | 13 | 9 | 26 |
| <i>Mining and quarrying</i> b | 100,0 | – | 0,2 | 1,1 | 1,8 | 3,0 | 2,5 | 4,9 | 27,6 | 58,9 |
| w tym wydobywanie węgla kamiennego i węgla brunatnego (lignitu) | 20 | – | – | 3 | 1 | 1 | 1 | 4 | 4 | 6 |
| <i>of which mining of coal and lignite</i> b | 100,0 | – | – | 0,3 | 0,1 | 0,2 | 0,1 | 4,8 | 35,2 | 59,4 |
| Przetwórstwo przemysłowe | 7456 | 192 | 1916 | 1622 | 1396 | 922 | 529 | 347 | 197 | 335 |
| <i>Manufacturing</i> b | 100,0 | 1,0 | 14,6 | 18,8 | 20,6 | 14,5 | 9,3 | 7,5 | 4,8 | 8,8 |
| produkcja artykułów spożywczych ... | 1331 | 59 | 506 | 333 | 185 | 98 | 51 | 44 | 21 | 34 |
| <i>manufacture of food products</i> b | 100,0 | 1,9 | 22,9 | 23,4 | 18,6 | 12,7 | 4,5 | 6,0 | 2,8 | 7,2 |
| produkcja napojów | 85 | – | 11 | 18 | 18 | 9 | 6 | 5 | 3 | 15 |
| <i>manufacture of beverages</i> b | 100,0 | – | 5,7 | 8,4 | 11,6 | 7,7 | 9,0 | 5,0 | 3,6 | 48,8 |
| produkcja wyrobów tytoniowych | 12 | – | 1 | 1 | 2 | 2 | – | 1 | – | 5 |
| <i>manufacture of tobacco products</i> b | 100,0 | – | 4,8 | 1,7 | 4,8 | 11,7 | – | 8,5 | – | 68,6 |
| produkcja wyrobów tekstylnych | 187 | 6 | 72 | 49 | 40 | 11 | 2 | 4 | 2 | 1 |
| <i>manufacture of textiles</i> b | 100,0 | 1,6 | 33,5 | 30,4 | 27,1 | 4,4 | 0,6 | 1,5 | 0,5 | 0,4 |
| produkcja odzieży | 419 | 47 | 288 | 62 | 13 | 5 | 2 | 1 | – | 1 |
| <i>manufacture of wearing apparel</i> b | 100,0 | 7,8 | 62,2 | 22,4 | 3,5 | 1,8 | 2,3 | 0,1 | – | 0,1 |
| produkcja skór i wyrobów ze skór wyprawionych | 104 | 7 | 62 | 21 | 10 | 4 | – | – | – | – |
| <i>manufacture of leather and related products</i> b | 100,0 | 3,0 | 45,0 | 32,6 | 16,4 | 3,0 | – | – | – | – |
| produkcja wyrobów z drewna, korka, słomy i wikliny ^Δ | 352 | 16 | 154 | 80 | 64 | 23 | 5 | 5 | 2 | 3 |
| <i>manufacture of products of wood, cork, straw and wicker^Δ</i> b | 100,0 | 2,0 | 28,1 | 25,6 | 28,8 | 7,7 | 1,9 | 2,7 | 1,2 | 1,9 |
| produkcja papieru i wyrobów z papieru | 210 | 3 | 34 | 62 | 30 | 31 | 12 | 13 | 9 | 16 |
| <i>manufacture of paper and paper products</i> b | 100,0 | 0,6 | 8,1 | 18,4 | 14,1 | 15,6 | 8,7 | 7,0 | 7,8 | 19,7 |
| poligrafia i reprodukcja zapisanych nośników informacji | 126 | 2 | 14 | 28 | 30 | 26 | 6 | 3 | 7 | 10 |
| <i>printing and reproduction of recorded media</i> b | 100,0 | 0,8 | 5,7 | 14,7 | 17,0 | 29,9 | 2,7 | 2,1 | 14,8 | 12,5 |
| wytwarzanie i przetwarzanie koksu, produktów rafinacji ropy naftowej . | 26 | – | 1 | 1 | 4 | 2 | 1 | 5 | 4 | 8 |
| <i>manufacture of coke, refined petroleum products</i> b | 100,0 | – | 0,5 | 0,6 | 4,4 | 0,9 | 2,4 | 26,3 | 17,3 | 47,8 |
| produkcja chemikaliów i wyrobów chemicznych | 214 | – | 11 | 30 | 48 | 34 | 16 | 23 | 19 | 33 |
| <i>manufacture of chemicals and chemical products</i> b | 100,0 | – | 2,3 | 8,7 | 14,8 | 15,3 | 5,5 | 19,0 | 20,2 | 14,3 |

¹ Dotyczy podmiotów, w których liczba pracujących przekracza 49 osób.

¹ Concerns entities employing more than 49 persons

TABL.21. PRZEDSIĘBIORSTWA¹ WEDŁUG PRZECIĘTNEGO MIESIĘCZNEGO WYNAGRODZENIA BRUTTO W WYBRANYCH SEKCJACH I DZIAŁACH W I KWARTALE 2010 R. (cd.)
ENTERPRISES¹ BY AVERAGE MONTHLY GROSS WAGES AND SALARIES IN SELECTED SECTIONS AND DIVISIONS IN I QUARTER OF 2010 (cont.)

| Wyszczególnienie <i>Specification</i> | Ogółem <i>Total</i> | Przedsiębiorstwa (jednostki) według wysokości przeciętnego miesięcznego wynagrodzenia brutto <i>Enterprises & units by average monthly gross wages & salaries</i> | | | | | | | | |
|--|------------------------|--|-------------------------|-------------------------|-------------------------|-------------------------|-------------------------|-------------------------|-------------------------|-------------------------------|
| | | do 1317,00 up to | 1317,01 - 2000,00 | 2000,01 - 2500,00 | 2500,01 - 3000,00 | 3000,01 - 3500,00 | 3500,01 - 4000,00 | 4000,01 - 4500,00 | 4500,01 - 5000,00 | 5000,01 i więcej & more |
| Przemysł (cd.) Industry (cont.) | | | | | | | | | | |
| Przetwórstwo przemysłowe (cd.) Manufacturing (cont.) | | | | | | | | | | |
| produkcja wyrobów farmaceutycznych ^Δ a | 67 | – | – | 4 | 8 | 6 | 13 | 6 | 6 | 24 |
| manufacture of pharmaceutical products ^Δ b | 100,0 | – | – | 2,1 | 6,1 | 3,4 | 20,4 | 5,3 | 7,0 | 55,8 |
| produkcja wyrobów z gumy i z tworzyw sztucznych a | 611 | 8 | 126 | 148 | 114 | 84 | 58 | 33 | 16 | 24 |
| manufacture of rubber and plastic products b | 100,0 | 0,6 | 12,8 | 21,0 | 22,0 | 12,7 | 10,6 | 5,3 | 6,0 | 9,0 |
| produkcja wyrobów z pozostałych mineralnych surowców niemetalicznych a | 393 | 3 | 70 | 78 | 64 | 63 | 46 | 23 | 21 | 25 |
| manufacture of other non-metallic mineral products b | 100,0 | 0,2 | 8,6 | 21,7 | 13,9 | 15,3 | 14,6 | 9,1 | 7,1 | 9,5 |
| produkcja metali a | 150 | – | 16 | 29 | 42 | 28 | 14 | 13 | 5 | 3 |
| manufacture of basic metals b | 100,0 | – | 3,3 | 11,4 | 14,5 | 13,2 | 14,6 | 32,2 | 4,2 | 6,7 |
| produkcja metalowych wyrobów gotowych, z wyłączeniem maszyn i urządzeń a | 960 | 8 | 168 | 233 | 219 | 146 | 97 | 46 | 14 | 29 |
| manufacture of fabricated metal products, except machinery and equipment b | 100,0 | 0,5 | 11,7 | 22,1 | 25,2 | 17,2 | 12,9 | 5,0 | 1,5 | 3,9 |
| produkcja komputerów, wyrobów elektronicznych i optycznych a | 158 | – | 24 | 26 | 35 | 22 | 21 | 9 | 8 | 13 |
| manufacture of computer, electronic and optical products b | 100,0 | – | 9,5 | 17,9 | 26,1 | 20,0 | 14,9 | 4,4 | 4,3 | 3,0 |
| produkcja urządzeń elektrycznych ... a | 264 | 2 | 46 | 49 | 68 | 38 | 23 | 11 | 9 | 18 |
| manufacture of electrical machinery equipment b | 100,0 | 0,3 | 10,2 | 13,4 | 29,1 | 23,9 | 6,0 | 2,2 | 5,2 | 9,8 |
| produkcja maszyn i urządzeń, gdzie indziej niesklasyfikowana a | 551 | 3 | 49 | 103 | 140 | 111 | 60 | 38 | 20 | 27 |
| manufacture of machinery and equipment not elsewhere classified b | 100,0 | 0,2 | 4,4 | 14,4 | 27,7 | 22,7 | 10,3 | 7,7 | 6,7 | 6,0 |
| produkcja pojazdów samochodowych, przyczep i naczep ^Δ a | 294 | 1 | 38 | 59 | 72 | 47 | 33 | 23 | 10 | 11 |
| manufacture of motor vehicles, trailers and semi-trailers b | 100,0 | 0,1 | 9,0 | 10,3 | 19,0 | 10,4 | 21,6 | 11,4 | 7,4 | 10,9 |
| produkcja pozostałego sprzętu transportowego a | 104 | 2 | 18 | 13 | 22 | 21 | 11 | 6 | 4 | 7 |
| manufacture of other transport equipment b | 100,0 | 1,1 | 6,6 | 11,2 | 27,8 | 17,5 | 11,0 | 13,2 | 3,8 | 7,8 |

¹ Dotyczy podmiotów, w których liczba pracujących przekracza 49 osób.

¹ Concerns entities employing more than 49 persons

**TABL.21. PRZEDSIĘBIORSTWA¹ WEDŁUG PRZECIĘTNEGO MIESIĘCZNEGO WYNAGRODZENIA
BRUTTO W WYBRANYCH SEKCJACH I DZIAŁACH I KWARTALE 2010 R. (dok.)**
**ENTERPRISES¹ BY AVERAGE MONTHLY GROSS WAGES AND SALARIES IN SELECTED SECTIONS AND DIVISIONS
IN I QUARTER OF 2010 (cont.)**

| Wyszczególnienie <i>Specification</i> | Ogółem <i>Total</i> | Przedsiębiorstwa (jednostki) według wysokości przeciętnego miesięcznego wynagrodzenia brutto <i>Enterprises & units by average monthly gross wages & salaries</i> | | | | | | | | |
|---|------------------------|---|-------------------------|-------------------------|-------------------------|-------------------------|-------------------------|-------------------------|-------------------------|-------------------------------|
| | | do 1317,00 <i>up to</i> | 1317,01 - 2000,00 | 2000,01 - 2500,00 | 2500,01 - 3000,00 | 3000,01 - 3500,00 | 3500,01 - 4000,00 | 4000,01 - 4500,00 | 4500,01 - 5000,00 | 5000,01 i więcej & more |
| a – liczba jednostek <i>a – units</i> | | | | | | | | | | |
| b – udział zatrudnionych w ogółem % <i>b – share of paid employees in total in %</i> | | | | | | | | | | |
| Przemysł (dok.) <i>Industry (cont.)</i> | | | | | | | | | | |
| Przetwórstwo przemysłowe (dok.) <i>Manufacturing (cont.)</i> | | | | | | | | | | |
| produkcja mebli a | 439 | 22 | 157 | 127 | 92 | 33 | 6 | 2 | – | – |
| <i>manufacture of furniture</i> b | 100,0 | 2,2 | 18,5 | 33,8 | 28,5 | 15,8 | 1,0 | 0,2 | – | – |
| Wytwarzanie i zaopatrywanie w energię elektryczną, gaz, parę wodną i gorącą wodę ^Δ a | 284 | – | – | 6 | 36 | 51 | 60 | 29 | 19 | 83 |
| <i>Electricity, gas steam and air conditioning supply</i> b | 100,0 | – | – | 0,4 | 2,7 | 10,4 | 15,8 | 10,8 | 6,9 | 53,1 |
| Dostawa wody; gospodarowanie ściekami i odpadami; rekultywacja ^Δ .. a | 549 | 2 | 28 | 75 | 165 | 137 | 76 | 38 | 15 | 13 |
| <i>Water supply; sewerage, waste management and remediation activities</i> b | 100,0 | 0,4 | 3,3 | 9,0 | 21,4 | 27,1 | 18,4 | 10,6 | 6,9 | 2,9 |
| pobór, uzdatnianie i dostarczanie wody a | 157 | – | 2 | 10 | 49 | 52 | 29 | 11 | 2 | 2 |
| <i>water collection, treatment and supply</i> b | 100,0 | – | 0,4 | 2,9 | 19,4 | 33,9 | 21,6 | 15,9 | 2,3 | 3,6 |
| gospodarka odpadami; odzysk surowców ^Δ a | 233 | 2 | 21 | 43 | 69 | 42 | 22 | 18 | 7 | 9 |
| <i>waste collection, treatment and disposal activities materials recovery</i> b | 100,0 | 1,1 | 6,7 | 14,4 | 24,0 | 21,0 | 17,5 | 7,1 | 4,4 | 3,9 |
| Budownictwo a | 1860 | 39 | 386 | 327 | 377 | 336 | 152 | 75 | 56 | 112 |
| <i>Construction</i> b | 100,0 | 1,0 | 12,3 | 12,4 | 17,7 | 20,1 | 11,0 | 5,3 | 7,6 | 12,4 |
| Handel; naprawa pojazdów samochodowych^Δ a | 3628 | 46 | 1019 | 689 | 563 | 374 | 263 | 191 | 105 | 378 |
| <i>Trade; repair of motor vehicles^Δ</i> b | 100,0 | 0,6 | 18,6 | 30,0 | 18,0 | 8,5 | 6,4 | 6,7 | 2,5 | 8,8 |
| Transport i gospodarka magazynowa a | 878 | 9 | 179 | 179 | 166 | 139 | 74 | 47 | 31 | 54 |
| <i>Transportation and communication</i> b | 100,0 | 0,2 | 4,9 | 8,8 | 43,2 | 20,7 | 10,3 | 4,2 | 3,3 | 4,4 |
| Administrowanie i działalność wspierająca^Δ a | 812 | 38 | 470 | 94 | 62 | 51 | 29 | 10 | 17 | 41 |
| <i>Administrative and support service activities</i> b | 100,0 | 5,6 | 60,5 | 10,7 | 12,6 | 4,5 | 1,7 | 0,7 | 0,8 | 2,9 |

¹ Dotyczy podmiotów, w których liczba pracujących przekracza 49 osób.

¹ Concerns entities employing more than 49 persons.

TABL.22. BEZROBOCIE WEDŁUG REGIONÓW I WOJEWÓDZTW

Stan w dniu 31 marca 2010 r.

UNEMPLOYMENT BY REGIONS AND VOIVODSHIPS

As of 31 March 2010

| Wyszczególnienie Specification | Bezrobotni zarejestrowani (w tysiącach) Registered unemployed persons (in thousand) | | | | Stopa bezrobocia w % Unemploy- ment rate in % | Oferty pracy w tys. ^a Job offers in thous. ^a | Liczba bezrobotnych na 1 ofertę pracy Number of unemployed persons per one job offers |
|---|--|------------------|---|---|---|---|---|
| | ogółem total | w tym of which | | | | | |
| | | kobiety women | zwolnieni z przyczyn dotyczących zakładów pracy terminated for company reasons | nieposia- dający prawa do zasiłku unemployed not entitled to benefit | | | |
| POLSKA POLAND | 2076,7 | 1016,0 | 73,8 | 1663,1 | 12,9 | 55,6 | 37 |
| Region Centralny | 388,9 | 182,3 | 19,0 | 308,3 | 10,7 | 9,3 | 83 |
| Łódzkie | 142,7 | 68,2 | 6,2 | 112,0 | 12,7 | 4,4 | 32 |
| Mazowieckie | 246,2 | 114,1 | 12,7 | 196,3 | 9,8 | 4,8 | 51 |
| Region Południowy | 335,7 | 169,2 | 13,6 | 273,2 | 10,5 | 13,0 | 53 |
| Małopolskie | 145,6 | 71,7 | 5,9 | 118,8 | 10,7 | 5,1 | 29 |
| Śląskie | 190,2 | 97,5 | 7,7 | 154,4 | 10,3 | 8,0 | 24 |
| Region Wschodni | 429,9 | 202,4 | 14,3 | 361,6 | 14,7 | 8,4 | 228 |
| Lubelskie | 125,8 | 58,8 | 5,5 | 109,1 | 13,6 | 3,1 | 41 |
| Podkarpackie | 149,5 | 72,5 | 4,8 | 124,0 | 16,2 | 2,8 | 53 |
| Podlaskie | 65,6 | 29,0 | 1,8 | 56,1 | 13,3 | 0,8 | 81 |
| Świętokrzyskie | 89,,1 | 42,1 | 2,3 | 72,3 | 15,4 | 1,7 | 52 |
| Region Północno-zachodni | 332,3 | 168,2 | 12,6 | 259,7 | 13,1 | 10,0 | 101 |
| Lubuskie | 66,1 | 32,9 | 1,8 | 51,1 | 16,9 | 2,4 | 28 |
| Wielkopolskie | 150,7 | 78,8 | 8,7 | 118,5 | 10,1 | 4,9 | 31 |
| Zachodniopomorskie | 115,5 | 56,5 | 2,1 | 90,2 | 17,7 | 2,7 | 42 |
| Region Południowo-zachodni | 216,3 | 105,1 | 5,9 | 172,4 | 13,8 | 6,7 | 62 |
| Dolnośląskie | 164,7 | 80,3 | 4,2 | 130,1 | 13,8 | 4,9 | 34 |
| Opolskie | 51,6 | 24,8 | 1,7 | 42,3 | 13,5 | 1,9 | 28 |
| Region Północny | 373,5 | 188,9 | 8,3 | 288,0 | 16,5 | 8,2 | 168 |
| Kujawsko-pomorskie | 145,8 | 75,4 | 2,3 | 114,0 | 16,9 | 3,9 | 37 |
| Pomorskie | 111,9 | 55,0 | 3,4 | 85,4 | 13,1 | 3,0 | 37 |
| Warmińsko-mazurskie | 115,9 | 57,5 | 2,6 | 88,5 | 21,1 | 1,2 | 94 |

a Wolne miejsca pracy i miejsca aktywizacji zawodowej zgłoszone do urzędów pracy w końcu kwartału.

a Vacant place of employment and place of occupational activation declaring by the employer to the powiat labour office as of the end quarter:

TABL.23. EMERYTURY I RENTY W I KWARTALE 2010 R.
RETIREMENT PAY AND PENSIONS IN I QUARTER OF 2010

| Wyszczególnienie <i>Specification</i> | Przeciętna liczba emerytów i rencistów w tys. <i>Average number of retirees and pensioners in thous.</i> | Kwota świadczeń brutto w mln zł <i>Gross allowances in mln zł</i> | Przeciętna miesięczna emerytura i renta brutto w zł <i>Average monthly gross retirement pay and pension in zł</i> |
|---|--|--|---|
| EMERYTURY I RENTY Z POZAROLNICZEGO SYSTEMU UBEZPIECZEŃ SPOŁECZNYCH^{ab} ... RETIREMENT PAY AND PENSION FROM NON-AGRICULTURAL SOCIAL SECURITY SYSTEM^{ab} | 7892,5 | 37772,5 | 1595,29 |
| Emerytury razem ^b <i>Total retirement pay^b</i> | 5259,2 | 26885,0 | 1704,00 |
| w tym wypłacone przez ZUS <i>of which paid of SII</i> | 5001,9 | 24752,9 | 1649,57 |
| pracowników kolejowych <i>railway employees</i> | 149,1 | 708,1 | 1583,16 |
| górników <i>miners</i> | 201,0 | 1960,3 | 3250,36 |
| nauczycieli <i>teachers</i> | 315,2 | 1713,1 | 1811,41 |
| osób prowadzących na własny rachunek działalność gospodarczą <i>self-employed persons</i> | 87,5 | 353,4 | 1346,69 |
| Renty z tytułu niezdolności do pracy razem ^b <i>Pensions resulting from inability to work^b</i> | 1282,6 | 4878,4 | 1267,80 |
| w tym wypłacone przez ZUS <i>of which paid of SII</i> | 1245,8 | 4601,9 | 1231,25 |
| z tytułu wypadków przy pracy i chorób zawodowych ^c <i>of which entitled due to occupational accidents and occupational diseases^c</i> | 217,1 | 1505,1 | 2311,03 |
| pracowników kolejowych <i>railway employees</i> | 22,7 | 84,6 | 1245,11 |
| górników <i>miners</i> | 36,8 | 349,1 | 3161,79 |
| nauczycieli <i>teachers</i> | 36,4 | 244,4 | 2237,64 |
| osób prowadzących na własny rachunek działalność gospodarczą <i>self-employed persons</i> | 73,9 | 205,0 | 924,24 |
| inwalidów wojennych, wojskowych, osób represjonowanych i kombatantów <i>war and military invalids, repression victims, as well as combatants</i> | 54,9 | 420,3 | 2550,11 |

a Bez osób pobierających obok świadczenia emerytury lub rentę rolniczą oraz bez wypłat emerytur i rent realizowanych na mocy umów międzynarodowych. b Łącznie z wypłacanymi przez Ministerstwo Obrony Narodowej, Ministerstwo Spraw Wewnętrznych i Administracji oraz Ministerstwo Sprawiedliwości. c Łącznie z rentami wypadkowymi finansowanymi z FUS, a wypłacanymi przez MON, MSWiA oraz MS w zbiegu z emeryturami finansowanymi z budżetu MON, MSWiA oraz MS.

a Excluding persons receiving both benefits and pensions or agricultural pensions and excluding retirement and other pensions paid according to the international law. b Including allowances paid by the Ministry of National Defence, the Ministry of the Interior and Administration as well as the Ministry of Justice. c Including accident pensions which are financed from the Social Insurance Fund and paid by the Ministry of National Defence, the Ministry of the Interior and Administration and the Ministry of Justice with retirements financed from budgets of these entities.

TABL.23. EMERYTURY I RENTY W I KWARTALE 2010 R. (dok.)
RETIREMENT PAY AND PENSIONS IN I QUARTER OF 2010 (cont.)

| Wyszczególnienie <i>Specification</i> | Przeciętna liczba emerytów i rencistów w tys. <i>Average number of retirees and pensioners in thous.</i> | Kwota świadczeń brutto w mln zł <i>Gross allowances in mln zł</i> | Przeciętna miesięczna emerytura i renta brutto w zł <i>Average monthly gross retirement pay and pension in zł</i> |
|--|--|--|---|
| Renty rodzinne razem ^b | 1350,7 | 6009,2 | 1483,03 |
| <i>Total family pensions^b</i> | | | |
| w tym wypłacone przez ZUS | 1269,9 | 5456,5 | 1432,30 |
| <i>of which paid of SII</i> | | | |
| z tytułu wypadków przy pracy i chorób zawodowych <i>of which entitled due to occupational accidents and occupational diseases^c</i> | 28,7 | 159,1 | 1849,61 |
| pracowników kolejowych | 76,7 | 313,3 | 1360,44 |
| <i>railroad employees</i> | | | |
| górników | 86,2 | 645,6 | 2498,10 |
| <i>mining employees</i> | | | |
| osób prowadzących na własny rachunek działalność gospodarczą | 39,3 | 122,2 | 1037,25 |
| <i>self-employed persons</i> | | | |
| inwalidów wojennych, wojskowych, osób represjonowanych i kombatanów | 31,4 | 145,9 | 1548,14 |
| <i>war and military invalids as well as combatants</i> | | | |
| EMERYTURY I RENTY ROLNIKÓW INDYWIDUALNYCH^d | 1393,5 | 3903,1 | 933,66 |
| RETIREMENT PAY AND PENSION FARMERS^d | | | |
| w tym: <i>of which:</i> | | | |
| Emerytury | 1111,4 | 3248,8 | 974,41 |
| <i>Retirement pay</i> | | | |
| Renty z tytułu niezdolności do pracy | 238,1 | 525,9 | 736,20 |
| <i>Pensions resulting from an inability to work</i> | | | |
| Renty rodzinne | 43,7 | 128,0 | 977,07 |
| <i>Family pensions</i> | | | |

b Łącznie z wypłacanymi przez Ministerstwo Obrony Narodowej, Ministerstwo Spraw Wewnętrznych i Administracji oraz Ministerstwo Sprawiedliwości. *d* Informacje dotyczą świadczeń wypłacanych przez KRUS ze środków Funduszu Emerytalno-Rentowego i budżetu państwa (w ramach odrębnego rozdziału wydatków budżetu państwa), a także ze środków FUS oraz budżetu państwa (renty kombatanckie i socjalne), w przypadku gdy rolnicy posiadają uprawnienia do łącznego pobierania świadczeń z tych środków.

b Including paid by the Ministry of National Defence, the Ministry of the Interior and Administration as well as the Ministry of Justice. *d* Information regarding benefits paid by the Agricultural Social Insurance Fund from the source of the Pension Fund and by the state budget (within the scope of separate division of the state budget expenditure) as well as from the source of the Social Insurance Fund and the state budget (combatant and social pensions), in case of farmers who are authorized to receive benefits from those sources simultaneously.

**TABL.24. PRZECIĘTNA LICZBA EMERYTÓW I RENCISTÓW ORAZ PRZECIĘTNA MIESIĘCZNA EMERYTURA I RENTA BRUTTO WEDŁUG REGIONÓW I WOJEWÓDZTW
W I KWARTALE 2010 R.^a**
AVERAGE NUMBER OF RETIREES AND PENSIONERS AND AVERAGE MONTHLY GROSS RETIREMENT PAY AND PENSION BY REGIONS AND VOIVODSHIPS IN I QUARTER OF 2010^a

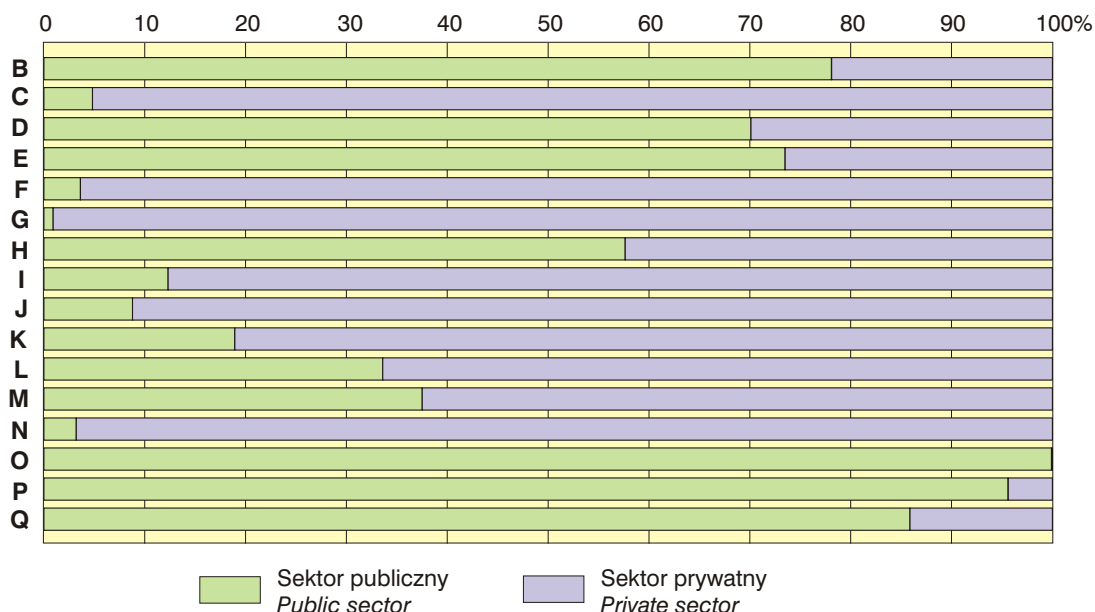
| Wyszczególnienie <i>Specification</i> | Przeciętna liczba emerytów i rencistów <i>Average number of retirees and pensioners</i> | | Przeciętna miesięczna emerytura i renta brutto <i>Average monthly gross retirement pay and pension</i> | |
|--|---|--|--|--|
| | ogółem <i>total</i> | w tym emeryci <i>of which retired persons</i> | ogółem <i>total</i> | w tym emeryci <i>of which retired persons</i> |
| | w tys. osób <i>in thous. persons</i> | | w zł <i>in zł</i> | |
| Region Centralny | 1510,7 | 1088,7 | 1535,07 | 1643,43 |
| Łódzkie | 541,3 | 386,0 | 1437,64 | 1534,90 |
| Mazowieckie | 969,4 | 702,7 | 1589,47 | 1703,05 |
| Region Południowy | 1792,5 | 1176,5 | 1769,63 | 1862,82 |
| Małopolskie | 650,5 | 422,8 | 1498,30 | 1595,92 |
| Śląskie | 1142,0 | 753,6 | 1924,18 | 2012,57 |
| Region Wschodni | 1158,3 | 752,0 | 1355,34 | 1464,92 |
| Lubelskie | 360,9 | 224,8 | 1365,02 | 1485,28 |
| Podkarpackie | 381,9 | 242,9 | 1313,12 | 1429,51 |
| Podlaskie | 178,9 | 127,7 | 1400,87 | 1482,00 |
| Świętokrzyskie | 236,6 | 156,7 | 1374,31 | 1476,66 |
| Region Północno-zachodni | 1193,4 | 751,4 | 1466,56 | 1591,83 |
| Lubuskie | 206,0 | 130,0 | 1412,66 | 1530,53 |
| Wielkopolskie | 642,7 | 391,9 | 1470,31 | 1607,61 |
| Zachodniopomorskie | 344,7 | 229,5 | 1491,76 | 1599,61 |
| Region Południowo-zachodni | 812,8 | 560,4 | 1553,86 | 1626,98 |
| Dolnośląskie | 626,9 | 427,2 | 1565,47 | 1638,77 |
| Opolskie | 185,9 | 133,2 | 1514,71 | 1589,13 |
| Region Północny | 1049,9 | 672,9 | 1456,93 | 1576,29 |
| Kujawsko-pomorskie | 384,9 | 244,8 | 1420,52 | 1551,07 |
| Pomorskie | 414,5 | 271,2 | 1533,12 | 1636,80 |
| Warmińsko-mazurskie | 250,5 | 156,9 | 1386,83 | 1511,08 |

^a Bez emerytur i rent wypłacanych przez Ministerstwo Obrony Narodowej, Ministerstwo Spraw Wewnętrznych i Administracji, Ministerstwo Sprawiedliwości oraz Kasę Rolniczego Ubezpieczenia Społecznego.

^a Excluding retirement pays and pensions paid by the Ministry of National Defence, the Ministry of Interior and Administration, the Ministry of Justice as well as the Agricultural Social Insurance Fund.

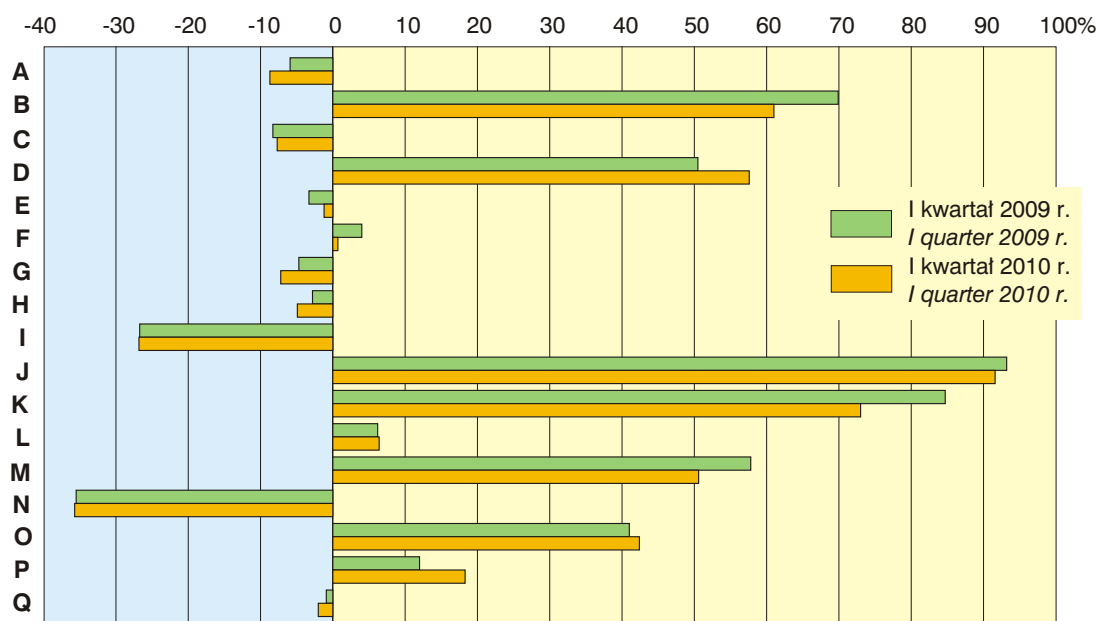
STRUKTURA PRACUJĄCYCH WEDŁUG SEKTORÓW W NIEKTÓRYCH SEKCJACH GOSPODARKI NARODOWEJ W MARCU 2010 R.

STUCTURE OF EMPLOYED PERSONS BY SECTORS IN SOME SECTIONS OF NATIONAL ECONOMY IN MARCH 2010



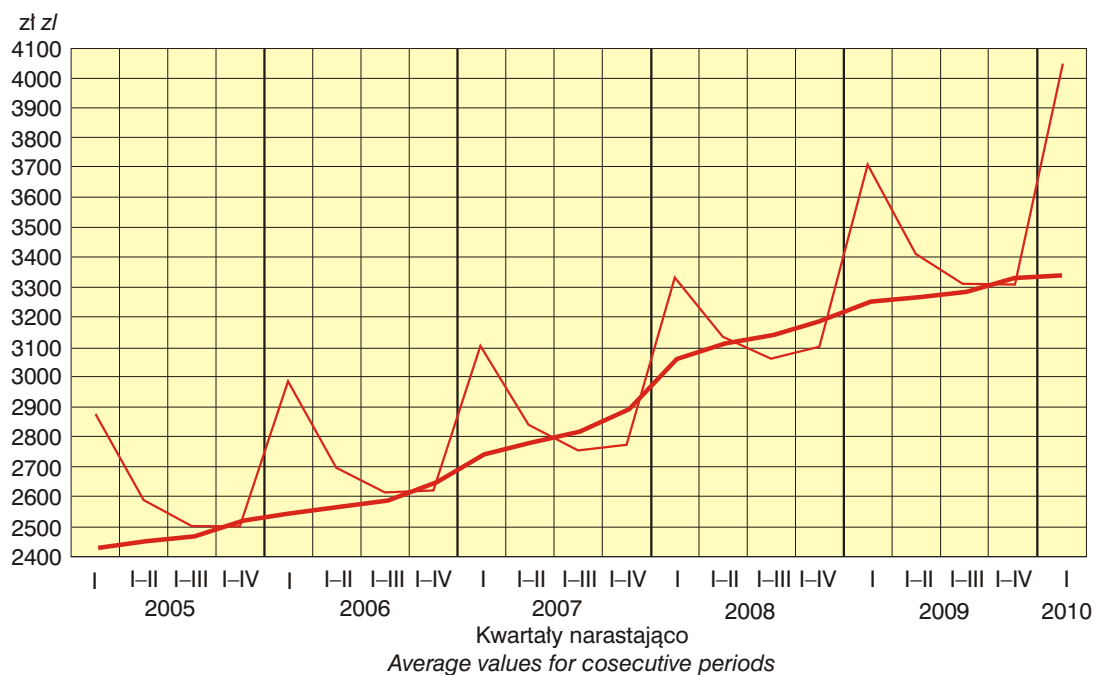
ODCHYLENIA WZGLĘDNE PRZECIĘTNYCH MIESIĘCZNYCH WYNAGRODZEŃ BRUTTO OD PRZECIĘTNEGO WYNAGRODZENIA W GOSPODARCE NARODOWEJ WEDŁUG SEKCJI W I KWARTALE

RELATIVE DEVIATIONS OF AVERAGE MONTHLY GROSS WAGES AND SALARIES FROM THE AVERAGE WAGES AND SALARIES IN NATIONAL ECONOMY BY SECTIONS IN I QUARTER

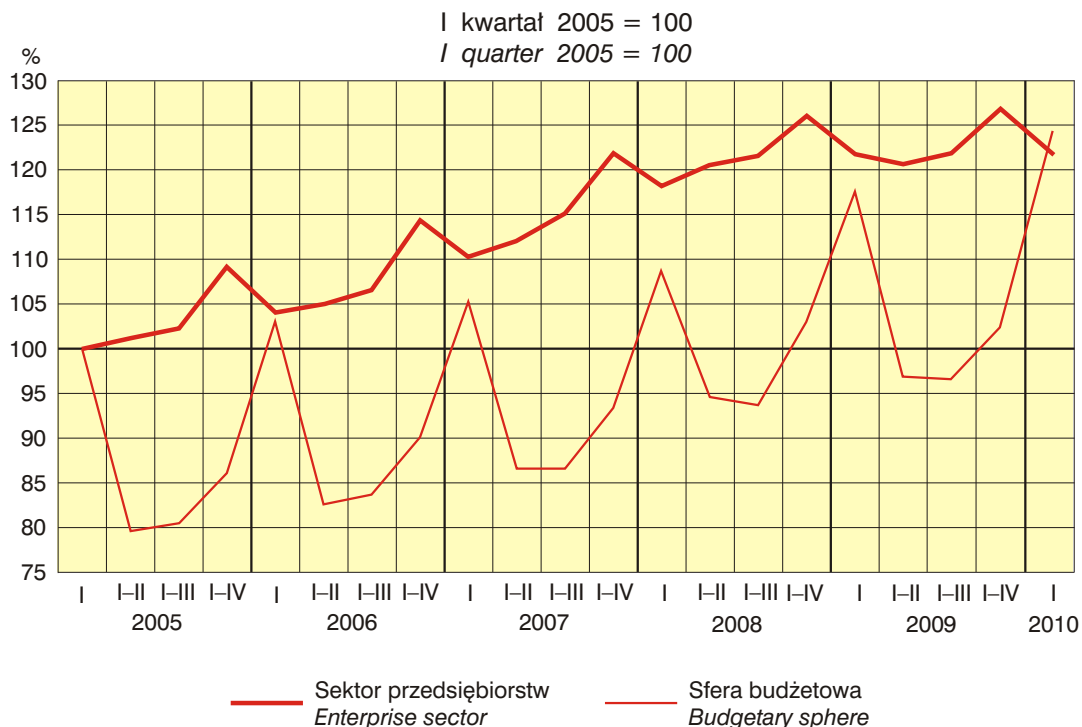


Patrz – „Uwagi metodyczne” pkt. 15, str. 10.
See – “Methodological notes” item 15, page 13.

**PRZECIĘTNE MIESIĘCZNE WYNAGRODZENIA BRUTTO W SEKTORZE
PRZEDSIĘBIORSTW I W SFERZE BUDŻETOWEJ**
AVERAGE MONTHLY GROSS WAGES AND SALARIES IN ENTERPRISE SECTOR
AND IN BUDGETARY SPHERE



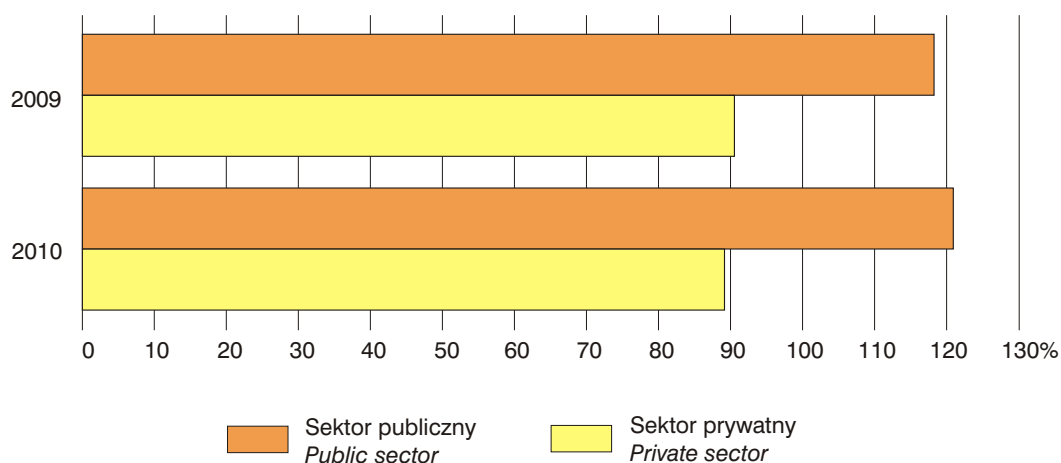
**WSKAŹNIKI PRZECIĘTNYCH WYNAGRODZEŃ REALNYCH BRUTTO W SEKTORZE
PRZEDSIĘBIORSTW I W JEDNOSTKACH SFERY BUDŻETOWEJ**
INDICES OF GROSS REAL WAGES AND SALARIES IN ENTERPRISE SECTOR
AND IN BUDGETARY SPHERE UNITS



RELACJE PRZECIĘTNEGO MIESIĘCZNEGO WYNAGRODZENIA BRUTTO W SEKTORACH WŁASNOŚCI DO PRZECIĘTNEGO WYNAGRODZENIA W GOSPODARCE NARODOWEJ W I KWARTALE

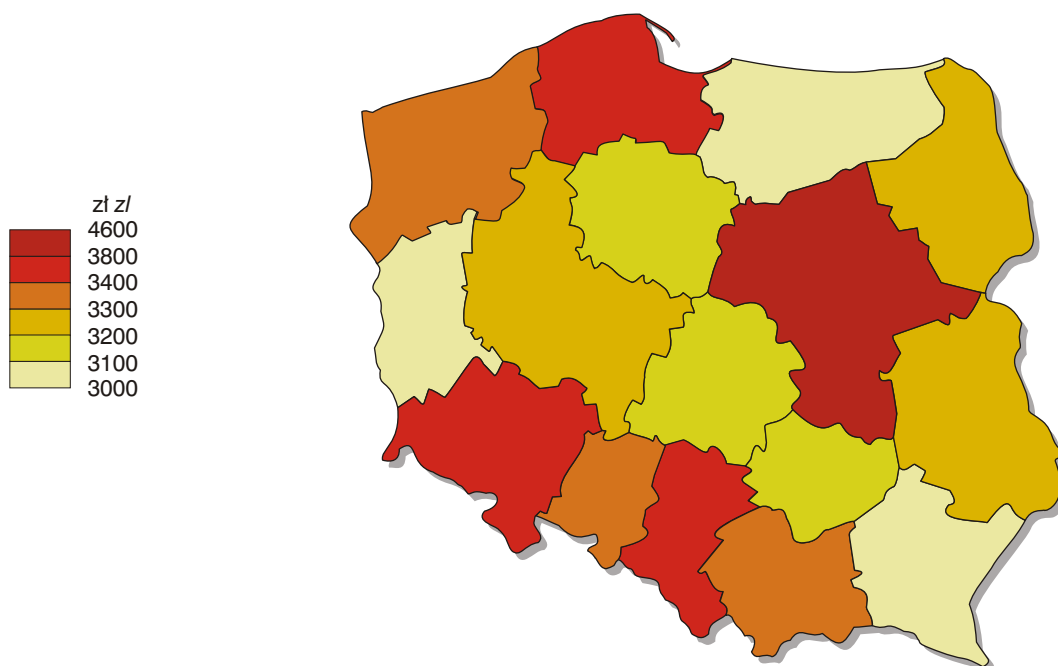
RELATION OF AVERAGE MONTHLY GROSS WAGES AND SALARIES IN OWNERSHIP SECTORS TO THE AVERAGE WAGES AND SALARIES IN THE NATIONAL ECONOMY IN I QUARTER

Przeciętne miesięczne wynagrodzenie brutto w gospodarce narodowej = 100
Average monthly gross wages and salaries in national economy



PRZECIĘTNE MIESIĘCZNE WYNAGRODZENIA BRUTTO WEDŁUG WOJEWÓDZTW W I KWARTALE 2010 R.

AVERAGE MONTHLY GROSS WAGES AND SALARIES BY VOIVODSHIPS IN I QUARTER OF 2010



OBJAŚNIENIA ZNAKÓW UMOWNYCH SYMBOLS

| | | |
|-----------------------|---|--|
| Kreska (–) | - | zjawisko nie wystąpiło. <i>magnitude zero.</i> |
| Zero (0) | - | zjawisko istniało w wielkości mniejszej od 0,5. <i>magnitude not zero, but less than 0.5 of a unit.</i> |
| Kropka (.) | - | zupełny brak informacji albo brak informacji wiarygodnych. <i>data not available or not reliable.</i> |
| Znak (x) | - | wypełnienie pozycji jest niemożliwe lub niecelowe. <i>not applicable.</i> |
| Znak Δ | - | oznacza, że nazwy zostały skrócone w stosunku do obowiązującej klasyfikacji. <i>categories of applied classification are presented in abbreviated form.</i> |
| „W tym” "Of which" | - | oznacza, że nie podaje się wszystkich składników sumy. <i>indicates that not all elements of the sum are given.</i> |

SKRÓTY ABBREVIATIONS

| | | |
|--------|---|----------|
| tys. | = | tysiąc |
| thous. | = | thousand |

| | | |
|-----|---|---------|
| mln | = | milion |
| | = | million |

| | | |
|----|---|-------|
| zł | = | złoty |
| zl | = | zloty |

| | | |
|-----|---|---------|
| kw. | = | kwartał |
| q. | = | quarter |

| | | |
|---------|---|-----------------|
| I półr. | = | I półrocze |
| | | <i>1st half</i> |

| | | |
|----------|---|-----------------|
| II półr. | = | II półrocze |
| | | <i>2st half</i> |

Przy publikowaniu danych GUS - prosimy o podanie źródła.
When publishing the CSO data - please indicate the source.